

AGENCE DE L'EAU ARTOIS - PICARDIE
(Établissement Public de l'État - Ministère de la Transition écologique)



PROJET CLIM'EAU FIL



CAHIER DES CLAUSES TECHNIQUES PARTICULIÈRES
(C.C.T.P)

Procédure de passation du marché : **APPEL D'OFFRES OUVERT**

Réf. : 25-A.C.M-06

LE PRÉSENT CAHIER DES CLAUSES TECHNIQUES PARTICULIÈRES COMPORTE 44 FEUILLETS.

N° de l'annexe	Intitulé des annexes
Annexe financière n°1	<ul style="list-style-type: none">● Bordereau des prix (valant annexe à l'acte d'engagement),● Détail quantitatif estimatif (simulation de prix),● Décomposition des prix forfaitaires.
Annexes Techniques <u>inclues</u> dans le présent C.C.T.P	↪ Annexe technique n°1 : Liste des productions de la phase 1
	↪ Annexe technique n°2 : Résumé des « fiches variables » servant à construire des scénarios futurs de l'agriculture des Hauts-de-France
	↪ Annexe technique n°3 : Étape d'évaluation et validation des feuilles de route
	↪ Annexe technique n°4 : Tableau récapitulatif des étapes et livrables
Annexe technique <u>jointe</u> au C.C.T.P	↪ Annexe technique n°5 : 16 fiches variables sur l'agriculture des Hauts-de-France
Annexe A	Modèle du contrat de sous-traitance pour le traitement de données personnelles

Pouvoirs Adjudicateurs :

AGENCE DE L'EAU ARTOIS -PICARDIE

Agissant en qualité de Pouvoir Adjudicateur et de Coordonnateur du Groupement de Commandes constitué avec **l'AGENCE DE L'EAU SEINE-NORMANDIE**

Objet du marché :

Prestations d'accompagnement innovantes pour l'élaboration de stratégies pour l'adaptation au changement climatique pour les filières agricoles et alimentaires des Hauts-de-France.

- ↪ Marché de services
- ↪ Code nomenclature : 70.0G Études et recherches scientifiques fondamentales et appliquées
- ↪ Classification CPV :
 - 90700000 : Services relatifs à l'environnement
 - 79311000 : Services d'études
 - 90712000 : Planification environnementale
 - 79998000 : Services d'accompagnement professionnel

TABLE DES MATIÈRES

Table des matières.....	2
SCHÉMAS	3
LISTE DES ABRÉVIATIONS ET DÉFINITIONS	4
1 PRÉSENTATION DU PROJET	6
1.1 Contexte général.....	6
1.2 Description du projet.....	6
1.3 Le projet Clim'Eaufil se compose de 3 phases	7
1.4 Documents de référence	8
1.5 Cadrage (périmètre).....	9
2 OBJET DU MARCHÉ - SPÉCIFICATIONS TECHNIQUES	10
2.1 Expérience multidisciplinaire requise	10
2.2 Objectif général et délimitation des rôles	10
2.3 Processus de construction de stratégies.....	11
2.3.1 Définition des termes	11
2.3.2 Aperçu des étapes et temps forts	14
2.4 Description détaillée des prestations	15
2.4.1 [étape 1] Démarrage et prise de connaissance.....	15
2.4.2 [étape 2] Conception détaillée des ateliers de co-construction des scénarios ; trajectoire et feuilles de route.....	16
2.4.3 [étape 3] Animation des séminaires et rédaction des livrables.....	21
2.4.4 [étape 4] Évaluation et validation des feuilles de route.....	23
2.4.5 Phase 3 : élaboration d'un plan d'actions inter-filière.....	24
2.4.6 [étape 5] Identification puis conception de l'accompagnement complémentaire.....	25
2.4.7 [étape 6] Animation des groupes de travail complémentaires.....	26
2.4.8 [étape 7] Partage des plans d'actions – clôture du projet	26
3 modalités techniques.....	28
3.1 Organisation.....	28
3.2 Exigences Environnementales.....	28
4 Planning Prévisionnel.....	31
5 Livrables et modalités de réception.....	33
5.1 précision sur le contenu des feuilles de route	33
5.2 Livrables de la phase 3.....	35
6 Annexes	36
6.1 Annexe 1 – Liste des productions de la phase 1	36
6.2 Annexe 2 - Résumé des « Fiches variables » servant à construire des scénarios futurs de l'agriculture des Hauts-de-France.....	37

6.2.1	Contexte et finalité.....	37
6.2.2	Contenu et structuration.....	37
6.2.3	Exemple de micro-scénarios.....	39
6.3	Annexe 3 – Étape d'évaluation et validation des feuilles de route.....	40
6.4	Annexe 4 – Tableau récapitulatif des étapes et livrables.....	42
6.5	Annexe 5 – 19 fiches variables sur l'agriculture des Hauts-de-France.....	44

SCHÉMAS

Figure 1	- Actions du marché à réaliser par les différents prestataires et les porteurs du projet	11
Figure 2	- Schéma simplifié de la construction de stratégies d'adaptation	13
Figure 3	- Etapes détaillées de construction des stratégies et livrables attendus	14
Figure 4	- Diagramme de Gantt prévisionnel pour la phase 2, avec zoom sur les 2 séminaires (en vert).	31
Figure 5	- Diagramme de Gantt prévisionnel pour la phase 3. Les durées pourront être adaptées sur conseil du titulaire. En vert, étapes demandant la participation des filières.	32
Figure 6	- Calendrier prévisionnel de l'étape 4 hors prestation	41

LISTE DES ABRÉVIATIONS ET DÉFINITIONS

Les définitions et abréviations suivantes sont utilisées pour faciliter la communication **dans le cadre de ce projet**.

ADEME : Agence de l'Environnement et de la Maîtrise de l'Energie

AEAP : Agence de l'Eau Artois-Picardie

AESN : Agence de l'Eau Seine-Normandie

AFOM : Atouts, faiblesses, opportunités, menaces

Atténuation [du changement climatique] : diminution de son degré de réchauffement. Celle-ci passe par la réduction des émissions de gaz à effet de serre qui en sont la cause ; la capture et le stockage de gaz carbonique (ici dans le secteur de l'agriculture ; dans les sols agricoles)

CC : Changement climatique

CCI : Chambre de Commerce et d'Industrie

COPIL : comité de pilotage, constitué des directeurs ou élus des structures porteurs de projet ou leurs représentants

CR : Compte rendu

CR HDF : Conseil Régional Hauts-de-France

CRA HDF : Chambre Régionale d'Agriculture des Hauts-de-France

DRAAF : Direction Régionale de l'Alimentation, de l'Agriculture et de la Forêt

DREAL : Direction Régionale de l'Environnement, de l'Aménagement et du Logement

FR/Feuille de route : voir définition à l'article [2.3](#) du présent C.C.T.P. Le plan d'action est une déclinaison opérationnelle, plus précise, de la feuille de route

Filière : l'ensemble des acteurs économiques qui contribue à la production agricole, à la transformation et à la distribution d'un type de cultures ou d'élevage (pour Clim'EauFil, nous considérons les échelons allant de l'amont à aval jusqu'à l'entrée des usines)

GIEC : Groupe d'Experts Intergouvernemental sur l'évolution du Climat

GMS : Grandes et Moyennes Surfaces (commercialisation)

IAA : Industries Agroalimentaires

INRAE : Institut National de Recherche pour l'Agriculture, l'Alimentation et l'Environnement

MTECT : Ministère de la Transition Ecologique et de la Cohésion des Territoires

Partenaires : Les établissements publics associés à cette démarche Clim'EauFil, en plus des financeurs

Participants de la démarche : les structures représentant les filières agricoles et alimentaires, de la production, de l'amont, des organisations professionnelles ou de l'aval. Ils participent aux événements de construction des stratégies

Prestataire : une entreprise ou un groupement d'indépendants représentés par une structure pilote

RCP : représentative concentration pathways

SAGE : Schéma d'Aménagement et de Gestion des Eaux (Correspond à une unité de gestion hydrographique)

Stratégie, trajectoire : Voir définition à l'article 2.3. du présent C.C.T.P. Ensemble de grands principes, de choix déterminants, d'objectifs d'évolution des indicateurs clés¹, selon plusieurs temporalités (futur proche/lointain)

TRACC : Trajectoire de Réchauffement de référence pour l'Adaptation au Changement Climatique

Concernant des niveaux d'ambition de mesures d'adaptation² :

Incrémental / à la marge : exemples : dates de semis, variétés...

Systémique : avec changement des systèmes d'exploitation agricole ; leviers à l'échelle de l'exploitation et de la rotation par opposition à une seule composante ou 1 culture (ex : agriculture de conservation, agroécologie, agroforesterie).

Transformatif : avec transformation des systèmes d'exploitation agricoles, remplacement ou introduction de cultures, ou relocalisation. Demande à priori plus d'efforts et de coordination pour les filières associées.

¹ Ici les 19 variables selon le travail en cours de la chambre d'agriculture, priorisées, voir annexes

² Selon définitions ADEME, 2019. Comment développer sa stratégie d'adaptation au changement climatique à l'échelle d'une filière agroalimentaire ? Guide méthodologique, 66 pages

1 PRÉSENTATION DU PROJET

1.1 CONTEXTE GÉNÉRAL

L'accélération du changement climatique, à l'échelle mondiale est avérée. Selon le dernier rapport du GIEC, l'augmentation des températures varie en moyenne de 1 à 5 degrés, à horizon 2100, en fonction des politiques d'atténuation qui seront conduites. Même dans un scénario de forte réduction des émissions, le seuil de 1,5 degré mondial devrait être franchi au cours de la décennie 2030.

En Hauts-de-France, les experts s'accordent à dire que le changement climatique devrait s'accompagner d'une élévation des températures, d'une diminution du nombre de jours de gel, d'une augmentation des jours caniculaires et d'une plus forte concentration des épisodes pluvieux (plus forte variabilité des précipitations).

Au niveau régional, en octobre 2021, la Chambre d'Agriculture a pris l'initiative, dans le cadre du volet 2 du Varenne de l'eau, de réunir les représentants des filières, pour partager les enjeux, lancer une enquête dans le but d'étayer une analyse AFOM (atouts, faiblesses, opportunités, menaces) par filière dans ce contexte et rassembler les études déjà réalisées sur le sujet.

En début d'été 2022, l'Agence de l'Eau Artois-Picardie a proposé de soutenir l'approfondissement de ce travail. Le projet Clim'EauFil s'inscrivait ainsi au sein du Plan Résilience du Bassin, lancé à la suite des annonces du gouvernement en réponse à la sécheresse.

1.2 DESCRIPTION DU PROJET

La démarche Clim'EauFil a pour finalité d'accompagner l'agriculture de la région des Hauts-de-France et ses filières à l'élaboration de trajectoires d'adaptation au changement climatique, **pour le Futur Proche (2030-2050) qui soient compatibles avec la quantité et la qualité de la ressource en eau disponible.**

La démarche Clim'EauFil est portée par la Chambre Régionale d'Agriculture Hauts-de-France (CRA HDF), 2 agences de l'Eau : Artois-Picardie (AEAP) et Seine-Normandie (AESN), la Direction régionale de l'alimentation, de l'agriculture et de la forêt (DRAAF), la Direction régionale de l'environnement, de l'aménagement et du logement (DREAL), l'Agence de l'environnement et de la maîtrise de l'énergie (ADEME).

Agrotransfert Ressources et Territoires contribue aux travaux et fait le lien avec la recherche, notamment l'INRAE.

Les 2 agences de l'eau Artois-Picardie et Seine-Normandie sont maîtres d'ouvrage du marché.

Les participants du projet sont les acteurs de la production de l'amont et de l'aval pour les 15 filières (listées dans le tableau ci-après) majoritaires des Hauts-de-France.

L'implication de l'aval est un objectif du projet.

Productions végétales :	Productions animales :
<ol style="list-style-type: none">1. Pommes de terre2. Légumes3. Endives4. Betteraves5. Lin et chanvre6. Céréales7. Oléo-protéagineux8. Légumineuses9. Arboriculture10. Viticulture	<ol style="list-style-type: none">11. Lait (bovin, ovin, caprin...)12. Viande d'herbivores13. Volailles de chair et œufs14. Porc15. Apiculture

Certaines filières sont peu représentées ou émergentes : les produits de haies, l'agroforesterie à valorisation énergétique, le quinoa, le millet ou autre nouvelle culture adaptée à la sécheresse. D'autres cultures nouvelles pour la région sont intégrées à des filières existantes : exemple du chanvre, du tournesol.

Les échelons de l'aval concernent dans une moindre mesure aussi la 2^{ème} transformation et la distribution³, pour ce qui concerne leur *approvisionnement en produits agricoles* et non leurs processus internes.

Ce projet consiste à :

- **réunir les informations** (nécessaires pour des choix éclairés),
- **créer les conditions favorables à la réflexion commune et à l'imagination des pistes possibles**, pour que des choix éclairés puissent être pris par les acteurs économiques sur l'adaptation de leur filière au changement climatique : **temps de partage, de réflexions, d'échanges de pratiques**.
- Procéder selon une approche inter-filière, avec des temps forts communs, qui sera complétée selon les besoins par des groupes de travail spécifiques par filière ou type de production, qui passe par une vision globale de la résilience du système agricole et alimentaire régional.

Afin d'être à la hauteur des enjeux, les trajectoires d'adaptation au changement climatiques choisies **iront jusqu'à des adaptations systémiques, voire, si besoin, transformatives**. Elles incluront des feuilles de routes adaptables, indiquant les premières actions à réaliser et proposeront des indicateurs chiffrés de résultat.

Enfin le projet encouragera la mise en œuvre des actions identifiées.

1.3 LE PROJET CLIM'EAUFIL SE COMPOSE DE 3 PHASES

Phase et son objectif	Calendrier (<i>prévisionnel</i>)
PHASE 1 ETAT DES LIEUX : État des lieux des connaissances et préfiguration des phases suivantes	novembre 2022 - novembre 2023
PHASE 2 FEUILLES DE ROUTE : Phase 2.1 Synthèse des prospectives menées par les filières, description des variables inter-filières Phase 2.2 Construire des stratégies d'adaptation avec une approche inter-filières	2.1 réalisé : 1 ^{er} semestre 2024 2.2 visé : septembre 2025 à juin 2026
PHASE 3 PLAN D'ACTION : Phase 3.1 Établir un programme d'actions commun à l'ensemble des filières , présentant des indicateurs chiffrés de résultat et des moyens nécessaires à sa réalisation Phase 3.2 Poser un cadre facilitant sa réalisation	<i>fin septembre 2027</i> <i>Ou selon offre de variante du titulaire acceptée.</i>

La phase 1 et la phase 2.1 ont déjà été réalisées. Ce marché concerne les phases **n°2.2** et la phase **n°3** (3.1 et 3.2).

³ Les entreprises de l'aval, qui n'ont pas de lien direct avec les agriculteurs, peuvent néanmoins soutenir des actions d'adaptation par leur demande en produits plus responsables, et des prix d'achats adaptés.

1.4 DOCUMENTS DE RÉFÉRENCE

Les documents suivants font partie du contexte du projet :

- Explore II,
- Le Plan Eau de 2023 (Planification écologique gouvernementale) et ses déclinaisons dans les bassins Artois-Picardie et Seine-Normandie,
- Le Plan d'Adaptation au Changement Climatique du Bassin Artois-Picardie (PACC) de juin 2023,
- La stratégie d'adaptation au Changement Climatique de l'agence de l'eau Seine-Normandie d'octobre 2023,
- Le 3^{ème} Plan National d'Adaptation (PNACC3), adopté en mars 2025, dont ses mesures 36 et 37 qui concernent les exploitations agricoles, les filières et l'industrie agro-alimentaire. Reposant sur la TRACC, ce plan vise à s'adapter progressivement aux niveaux de réchauffement prévus en France hexagonale par les scientifiques : +2 °C en 2030, +2,7°C en 2050 et +4 °C en 2100.

Les productions du projet Clim'EauFil déjà réalisées sont listées en annexe 1 (cf. article **6.1** du présent C.C.T.P), et s'articulent autour de 4 grands sujets :

- **Les impacts du changement climatique futur** (indicateurs agro-climatiques par culture, modélisation des besoins en eau d'irrigation) ;
- **L'état des lieux et les actualités réglementaires** (dont état d'avancement des actions menées et/ou envisagées par les filières pour s'adapter) ;
- **Les leviers d'adaptation** (vue d'ensemble des solutions activables pour la production agricole, priorisation des leviers sans regret, notions réglementaires pour la réutilisation d'eaux traitées) ;
- **La prospective** (études existantes sur le système agricole, briques de scénarios).

1.5 CADRAGE (PÉRIMÈTRE)

Pour ce marché, et pour les stratégies à construire, le cadrage suivant a été défini :

Objectif temporel Scénario climatique (de réchauffement, et d'émission)	Échéance 2050 TRACC (trajectoire de réchauffement de référence pour l'adaptation au changement climatique), et RCP8.5 Les études d'impact (IAC) de la phase 1 se sont basées sur le scénario du GIEC RCP8.5 qui jusqu'en 2050 est relativement proche de la TRACC. Clim'EauFil s'aligne sur la TRACC proposée par le Ministère Aménagement du Territoire, Transition Énergétique (MTECT) en décembre 2023. Celle-ci est définie à partir de scénarios optimistes et pessimistes, et servira de référence à toutes les actions d'adaptation menées en France. En France, cela correspond à +1.5°C d'ici à environ 2030, +2,7° dès 2050, et +4° à 2100.
Territoire couvert Territorialisation	Région Hauts-de-France Une échelle de travail plus fine (par ex. SAGE et/ou Petites Régions Agricoles) sera choisie dans certains cas, pour que les actions soient spécifiques et que des indicateurs de suivi puissent être définis de façon pertinente et adaptée. L'inventaire des activités agricoles et de leurs besoins en eau, les tensions quantitatives, sont modélisés à l'échelle des SAGE du bassin Artois-Picardie. Les impacts du cc sont définis pour 7 zones climatiques des HDF.
Priorisation des enjeux	Objectif principal : ADAPTATION, avec une attention particulière à la GESTION QUANTITATIVE de l'eau – c'est-à-dire sa disponibilité, son infiltration et stockage - dans un contexte de changement climatique, et prenant en compte l'ensemble des risques climatiques pour l'agriculture (ex : températures extrêmes, ravageurs, érosion, etc.) <u>L'atténuation</u> au changement climatique (décarbonation, stockage, ...) n'est <u>pas l'objectif premier</u> de ce projet, bien que de certaines pratiques d'adaptation soient utiles aux 2 (volet sol). Mais la cohérence du projet avec l'atténuation est une vigilance de mise. La mal-adaptation est par ailleurs une ligne rouge. Les enjeux environnementaux dont la qualité de l'eau et la biodiversité ⁴ seront pris en compte dans chacune des trajectoires, éventuellement à des niveaux différents. L'agroécologie, les solutions fondées sur la nature feront partie des actions d'adaptation envisagées. Les impacts sociaux et économiques des trajectoires : souveraineté alimentaire, emplois et revenus locaux, santé, etc. devront être évalués pour éclairer les choix de manière objective et complète.
Hypothèses de travail et compatibilité avec des plans nationaux	Correspondant aux enjeux prioritaires de Clim'EauFil : <ul style="list-style-type: none"> • Respect du « Plan Eau ». Concernant les prélèvements pour l'irrigation : sans augmentation à 2030 (année de référence 2019). • Compatible avec la quantité d'eau disponible sans impact sur les milieux aquatiques – selon les études HMUC et « volumes prélevables » en cours si disponibles au moment de l'évènement. • Se projeter dans ce que seront devenus les Hauts-de-France d'après la TRACC ou le scénario climatique RCP 8.5 et selon les données d'Explore 2 pour les impacts en région. Correspondant aux enjeux traités de façon secondaire : <ul style="list-style-type: none"> • Respect de la planification écologique nationale. • Stratégie Nationale Bas-Carbone (SNBC 2 de 2020 visant la neutralité carbone en 2050) et sa déclinaison régionale par le Schéma régional d'aménagement, de développement durable et d'égalité des territoires (SRADDET), ou toute autre stratégie applicable aux Hauts-de-France concernant l'atténuation du changement climatique en vigueur au moment des groupes de travail.
Activités concernées : focus sur la production agricole primaire	Ces stratégies concernent la production agricole. Pour les industries agro-alimentaires ou unités de transformation, les stratégies portent sur l'approvisionnement en matière première, leur stockage et transport, et non sur les process internes. Ces dernières sont importantes en matière d'adaptation des industries mais elles ne font pas partie du champ d'action de Clim'EauFil. L'implication des industries dans Clim'EauFil se limite à l'impact de leurs décisions sur les modes de production des agriculteurs (critères qualité, modalités d'approvisionnement...). Néanmoins tous les échelons de la filière sont concernés, en ce que les choix ou contraintes de l'amont (ex. sélection variétale) ou de l'aval (par ex. critères de qualité) peuvent favoriser ou empêcher des adaptations des modes de production.
Participants visés	Prioritaire : Décideurs des filières Secondaire : représentants des consommateurs ; institutionnels ; autres, en proportions à définir dans la stratégie de mobilisation

⁴ La biodiversité, comme la qualité de l'eau, sont des enjeux prioritaires pour les Agences de l'Eau ; mais non traités dans le cadre de la phase de préparation de ce projet.

2 OBJET DU MARCHÉ - SPÉCIFICATIONS TECHNIQUES

2.1 EXPÉRIENCE MULTIDISCIPLINAIRE REQUISE

Le titulaire mettra à disposition une équipe multidisciplinaire, ou se regroupera avec une autre structure, de façon à regrouper plusieurs compétences :

- **Facilitation** des réflexions selon des méthodes innovantes et faisant appel à l'intelligence collective, en grand groupe d'acteurs ayant des priorités différentes,
- **Travaux de prospective et/ou conseil stratégique d'entreprises** (compétences techniques),
- Connaissance des filières alimentaires. Des connaissances techniques minimales sont attendues aussi sur l'agriculture et l'agronomie afin d'assurer une bonne compréhension du projet et de ses objectifs,
- Sociologie ou psychologie du changement, pour mobiliser autour du changement climatique,
- Mise en forme de document de synthèse (rapport technique),
- Graphisme simple (pour posters, invitations, facilitation graphique...).

2.2 OBJECTIF GÉNÉRAL ET DÉLIMITATION DES RÔLES

La prestation a pour objet **l'accompagnement visant la construction de stratégies d'adaptation au changement climatique innovantes pour les filières agricoles des Hauts-de-France.**

Cette prestation ne comprend pas :

- L'organisation logistique : lorsque le lieu d'accueil est situé dans le bassin Artois-Picardie : cette prestation relève d'un autre marché, référencé 23-M.N.I-02, dont le périmètre d'exécution couvre exclusivement le bassin-Artois-Picardie et non l'ensemble du territoire des Hauts-de-France. Ce marché, notifié par l'agence de l'eau Artois-Picardie, a pour objet la réservation de salles incluant des prestations d'accueil et prestations techniques dans le cadre de l'organisation des événements qui se déroulent dans le bassin Artois-Picardie.
- Les prestations de traiteurs : ces prestations relèvent du marché de la PFRA Hauts-de-France auquel l'agence de l'eau Artois-Picardie a adhéré. Ce marché couvre les manifestations organisées dans le périmètre des Hauts-de-France. En dehors des arrondissements de Boulogne, Montreuil et Beauvais, ce marché couvre les arrondissements de Lille, Arras, Dunkerque, Calais, Saint-Omer, Valenciennes Amiens et Laon.
- La recherche des contacts à inviter, ni des données et informations sur lesquelles se basent les stratégies.

Certaines actions du présent marché devront être réalisées par des experts différents, car elles requièrent des compétences différentes (voir blocs A1 et A2) de la [Figure 1](#) ci-dessous.

La ou les structures retenues devront, bien entendu, ne pas interférer dans le choix des trajectoires, des scénarios et la rédaction des feuilles de route.

Elles veilleront à apporter leur expertise de facilitation, d'émergence de stratégie, de confrontation des propositions à des études scientifiques ou autres sources fiables, sans interférer dans les orientations définies par les acteurs locaux.

Stratégie	L'ensemble : des scénarios aux programmes d'action
Levier	<p>Type de solution technique qui peut être mise en place pour s'adapter. <i>Exemple : augmenter le taux de matière organique du sol.</i></p> <p>Nous avons regroupé les leviers autour de 7 familles commençant par « R ».</p> <p>Ne décrit pas précisément les actions précises pour y arriver (<i>exemple : ajouter de la paille venant de... financé par...</i>). Ces dernières restent à décrire dans les plans d'action.</p>
Mesure sans regret	<p>Levier à activer à court terme.</p> <p>Socle commun quel que soit le scénario (ou la trajectoire) futur.</p>
Scénarios S1, S2... S5	<p>Ils décrivent ce qui entoure l'agriculture régionale et le système alimentaire en 2050. Ils illustrent le contexte dans lequel s'inscrit le choix des acteurs agricoles privés. Ici le climat futur, avec sa variabilité, est fixé comme hypothèse de base (cf. cadrage du projet).</p> <p>Les scénarios seront construits en combinant des « variables » et leurs micro-scénarios propres. Nous en avons décrit 16 parmi lesquelles : la disponibilité des ressources et la répartition de l'eau, les politiques agricoles et de l'emploi, l'évolution des populations et les comportements alimentaires, l'évolution des marchés mondiaux, les accords commerciaux etc. Celles-ci décrivent surtout les contraintes sur lesquels les acteurs des filières ont peu d'influence directe, mais qui rendent possibles ou non certains de leurs choix. (Exemple : des régimes alimentaires plus végétaux permettant de réintroduire des légumineuses ou peu). cf. Annexe technique n° 5 jointe au présent C.C.T.P.</p> <p>Pour ce projet, nous distinguons les scénarios (facteurs externes) des trajectoires (choix des filières), mais les 2 sont très liés, et certaines approches les combinent (ex prospectives de France Agrimer ou ADEME). La construction des scénarios est décrite plus précisément à l'article 2.4.2, a).</p>
Trajectoire	<p>Grandes lignes directrices du schéma agricole et alimentaire souhaité. Synonyme : vision, objectif stratégique, qui détermine quels leviers d'adaptation seront choisis (<i>Exemples : plus de technologie, agriculture de précision</i>). Les trajectoires ne sont pas totalement libres puisqu'elles sont conditionnées par les facteurs de contextes externes décrits dans les variables.</p> <p>Nous demandons de travailler sur 2 versions de trajectoires : T1 et T2.</p>
Trajectoire incrémentale T1	<p>En lien avec un scénario tendanciel, le plus probable. Évolution pas à pas de l'agriculture dans la continuité avec des efforts que les représentants des filières sont prêts à consentir "sans regret".</p>
Trajectoire transformationnelle T2	<p>Mesures transformatives avec reconception des systèmes de culture, nouvelles espèces, généralisation de l'agro-écologie et solutions fondées sur la nature.</p> <p>En lien avec un scénario qui rend ces solutions possibles, ou « le plus souhaitable » du point de vue santé publique, environnement et économie locale.</p>
Feuille de route F1, F2	<p>Pour chacune des trajectoires, décrire l'ensemble des leviers d'adaptation à mettre en œuvre.</p> <p>Le livrable « feuille de route » à horizon 2050 décrira le "pourquoi", le "quoi", et le « comment ». Elle permet à la filière d'identifier les besoins de changement, pourquoi ces changements sont nécessaires, dans quel ordre ils devront être effectués, une forme de priorisation, avec quels objectifs.</p> <p>(Le choix des leviers partira du travail réalisé en phase 1 (cf. article 1.3 du présent C.C.T.P) : priorisation des leviers par types d'exploitation.)</p>
Plans d'actions P1, P2	<p>C'est une version plus opérationnelle de la feuille de route, à échéance plus courte : (< 10 ans). Le plan d'actions se compose d'actions opérationnelles, avec des dates de début et de fin, une identification des moyens (humains, financiers, matériels, etc.), des jalons et se traduit par un diagramme de Gantt.</p>

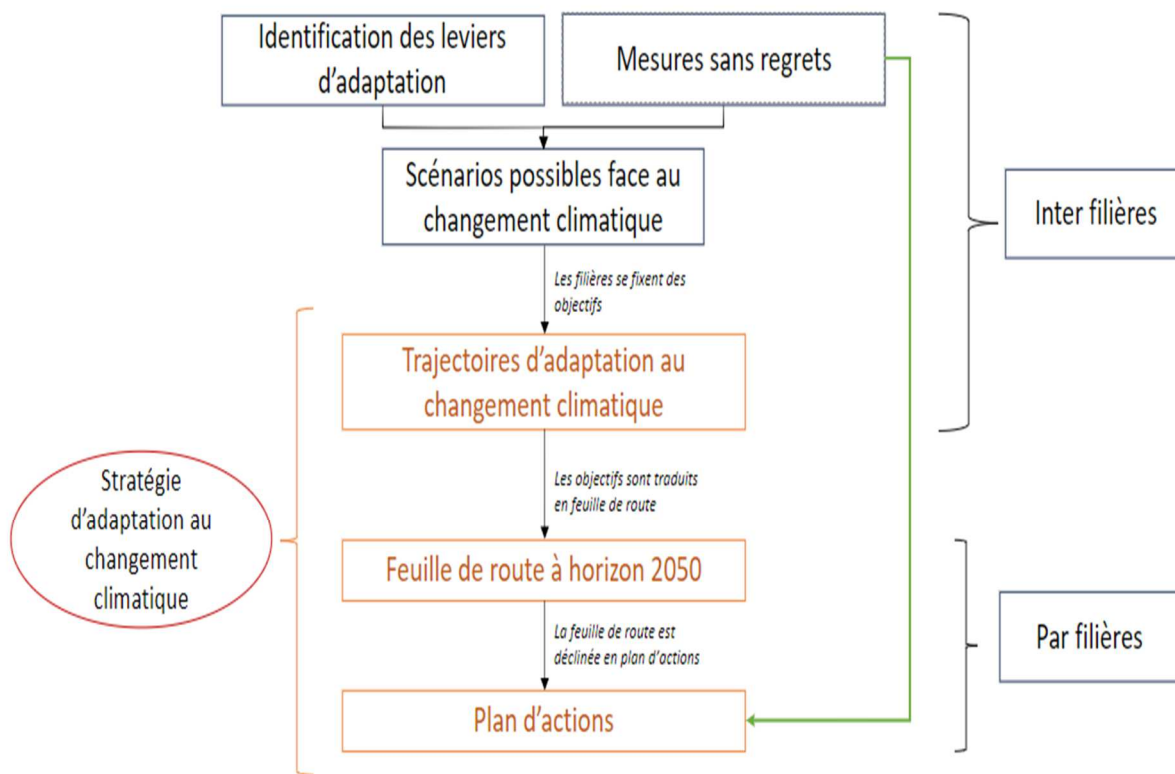


Figure 2 – Schéma simplifié de la construction de stratégies d'adaptation

2.3.2 Aperçu des étapes et temps forts

Le schéma suivant détaille les étapes présentées précédemment à la **Figure 2**, en indiquant les évènements jalons (vert clair) avec les participants des filières. Certaines étapes seront à réaliser par les porteurs du projet (en gris) d'autres en autonomie par les filières (vert vif).

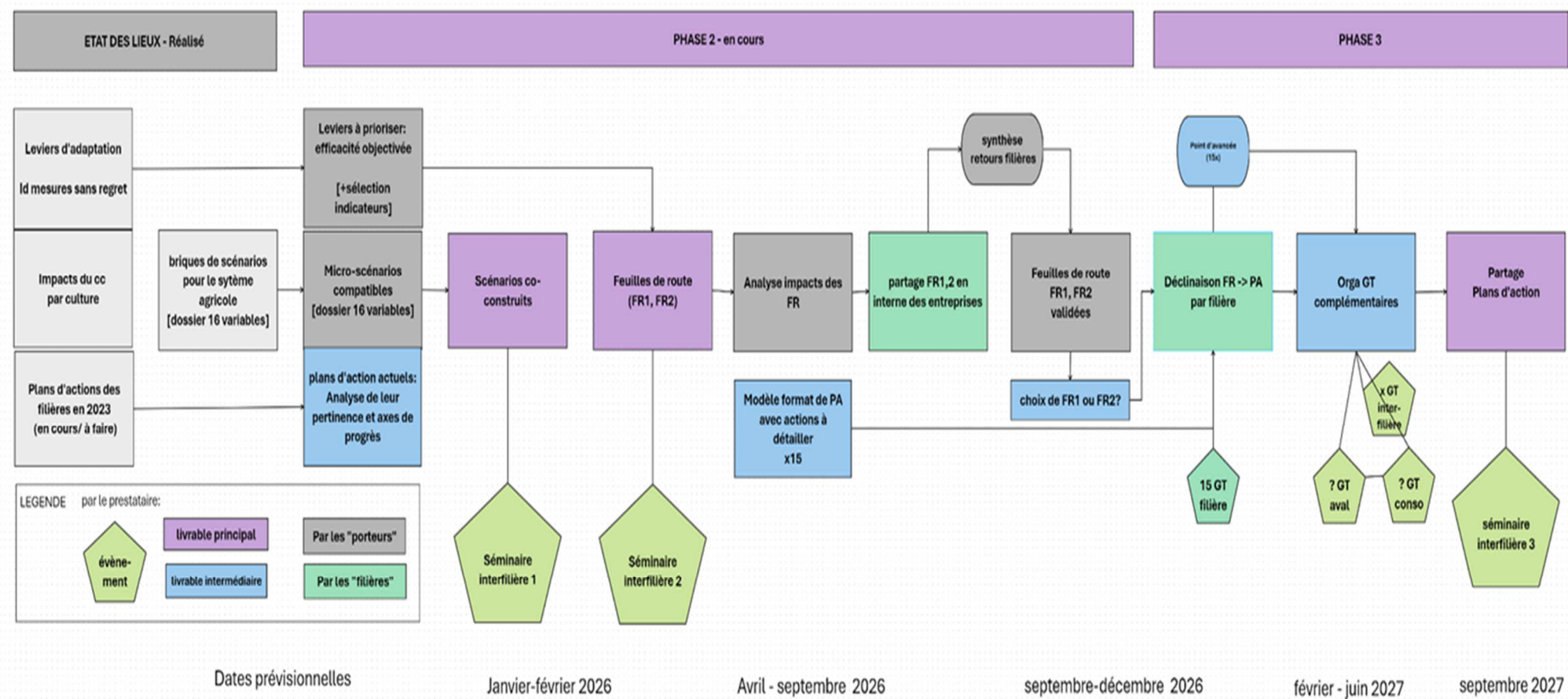


Figure 3 - Etapes détaillées de construction des stratégies et livrables attendus

Pour chaque étape, les livrables attendus, ainsi que les échéances sont récapitulées dans le tableau de l'annexe 4 (cf. article 6.4 du présent C.C.T.P)

2.4 DESCRIPTION DÉTAILLÉE DES PRESTATIONS

2.4.1 [étape 1] Démarrage et prise de connaissance

L'agence de l'eau adresse un bon de commande au titulaire du marché pour la réalisation de l'étape de démarrage et de prise de connaissance détaillée ci-après. À compter de la notification de ce bon de commande, la réunion de lancement organisée dans les 10 jours par l'Agence de l'Eau Artois-Picardie dans ses locaux à Douai.

Cette 1^{ère} réunion a pour objet de présenter :

- les agents des agences de l'eau et de la CRA HDF conduisant le projet Clim'EauFil ainsi que les porteurs du projet ;
- le cadre de la démarche et apporter les précisions utiles au vu notamment de la compréhension du projet telle qu'exprimée par le titulaire dans son mémoire technique ;
- l'état d'avancement de la démarche et les documents de référence ;
- les éléments de connaissance les plus récents sur l'impact attendu du changement climatique dans la région Hauts-de-France, pouvant être utilisée comme base d'information pour la 1^{ère} journée.⁵

À l'issue de la réunion de lancement un rendez-vous avec les agents de la CRA HDF est organisé pour :

- prise de connaissance des productions du projet Clim'EauFil (listées à l'article 1.4 du présent C.C.T.P et en annexe 6.1 jointe à l'article 6.1 du présent C.C.T.P) ;
- préciser le profils des participants ciblés (si rencontrés récemment, leur intérêt ressenti, à défaut le type d'entreprise etc.) ;
- l'état des connaissances des stratégies d'adaptation des filières, si certaines ont été mises à jour depuis le Varenne Agricole de l'eau et ont été identifiées comme pertinentes pour la présente démarche. C'est cet état des connaissances des stratégies d'adaptation des filières sera à conforter par le titulaire.

À l'issue de l'étape de prise de connaissance, un COPIL est organisé par le titulaire en présentiel à Compiègne avec pour objet :

- La présentation des membres de l'équipe du titulaire ;
- La présentation de sa proposition, de sa méthodologie, et du calendrier de travail : ce dernier sera mis à jour à la suite de la phase de connaissance ;
- L'appréciation **de la maturité et de la cohérence des stratégies d'adaptation actuelles** des filières au regard des enjeux du changement climatique et des possibilités d'irrigation issues du plan eau. La présentation veillera à proposer sur le point de **savoir si ces stratégies des filières seront à la hauteur des enjeux et mettront en lumière les points faibles et axes de progrès identifiés.** [LC1]
- La présentation d'un point dédié à la **mobilisation des acteurs**. Il est attendu du titulaire une proposition de stratégie pour favoriser la mobilisation des participants dans un contexte de délais très brefs entre la notification du marché et la tenue du 1^{er} évènement. Un point particulier concernera le public « consommateurs » ou distributeurs finaux. En effet ces échelons des filières n'ont jusqu'ici pas été associés, faute d'avoir identifié des représentants.
- La délivrance de conseils sur les éléments de langage, de posture, favorisant la mobilisation autour du changement climatique et la mise en action. Ces conseils seront à destination des porteurs du projet. [LC2]

⁵ Présentation synthétique des données Explore 2 selon la TRACC ; mise à jour des données par rapport aux présentations faites aux journées collectives Clim'EauFil en 2023.

Livrable de l'étape de démarrage et de prise de connaissance :

Livrables clés :

- [LC0] la méthodologie d'animation, adaptée à la suite de la phase de démarrage.
- [LC1] une note de synthèse sur l'état des stratégies d'adaptation des filières et au regard des enjeux du changement climatique sur le sujet eau.
- [LC2] une note de méthodologie actualisée incluant les conseils en termes de :
 - communication sur le CC pour appropriation par les porteurs du projet,
 - mobilisation des participants, en particulier d'un public « décideur », et une proposition pour associer l'échelon « consommateurs » à la démarche.

Autres productions attendues :

- un support power-point d'animation du COPIL
- un compte-rendu du COPIL



Calendrier de l'étape 1 : La **durée maximale** de réalisation de l'étape 1 à partir de la notification du bon de commande et jusqu'à la livraison du compte rendu du COPIL et de ses annexes est **de 60 jours** calendaires.

Les supports seront discutés en réunion de préparation du COPIL, qui se tiendra au plus tard 5 jours ouvrables avant ce dernier.

2.4.2 [étape 2] Conception détaillée des ateliers de co-construction des scénarios ; trajectoire et feuilles de route

Le titulaire est chargé de concevoir des séquences de travail destinées à une centaine de « décideurs » (entre 100-150) des filières aval (par exemple des directeurs d'usines agro-alimentaires) et des représentants de la profession agricole (par exemples les associations de producteurs).

Les structures publiques porteuses du projet pourront également participer aux groupes de travail, en tant que parties prenantes, dans une proportion raisonnable. Le titulaire donnera sa recommandation concernant ce dernier point (rôle laissé et proportion du nombre d'acteurs totaux). Il conseillera également sur la façon de sélectionner les invités pour respecter une représentativité de chaque profil, avec un équilibre entre filières et type d'activité (production/collecte/transformation...)

Au démarrage de cette étape, l'agence de l'eau adresse un bon de commande pour la conception des ateliers ou séminaires.

Deux séquences distinctes sont prévues pour la construction des scénarios d'une part et celles des trajectoires et feuille de route inter filières d'autres part.

La construction des scénarios se tiendra sur **une journée dont la date aura été fixée à la notification du marché** par les agences de l'eau (ceci afin de réserver le lieu).

Celles des trajectoires et des feuilles de route se tiendront **sur deux journées consécutives**, idéalement en hiver 2025-2026.

a) Construction des scénarios

Résultat attendu :

La première séquence de travail aura pour objectif de les **faire co-construire et sélectionner au moins 2 scénarios** selon les définitions données à l'article **2.3.** du présent C.C.T.P.

Pour rappel, ces scénarios décriront surtout les facteurs externes qui agissent sur le système agricole : c'est-à-dire les contraintes, telles que la géopolitique ou les habitudes de consommation, sur lesquels les acteurs filières ont peu d'influence directe, mais qui rendent possibles ou non certains de leurs choix d'adaptation.

La construction des scénarios intégrera un temps de positionnement des acteurs, afin de choisir le ou les scénarios qui serviront de base à la suite des travaux.

Méthodes:

Le titulaire se basera sur le travail débuté dans Clim'EauFil : les scénarios seront construits à partir des variables définies par les porteurs de projet dans la phase **2.1** du projet. Un dossier décrit 16 variables influençant le système agricole et alimentaire, avec chacune 3 nuances possibles selon des « micro-scénarios » cf. Annexe techniques n°2 et n°5 (16 fiches variables sur l'agriculture des Hauts-de-France).

La suite du travail, telle qu'imaginée par les porteurs, consiste à combiner les « micro-scénarios » pour construire des scénarios cohérents. (La méthode de travail proposée par le titulaire devra permettre de vérifier que les scénarios choisis sont logiques et contrastés). Au moins une partie de ce travail de choix et combinaison devra être réalisé avec les participants, dans le but de permettre leur appropriation.

Le climat futur n'est pas défini comme une « variable » que les participants devront choisir pour définir les scénarios. L'exercice qui leur est donné est de prendre en compte l'impact correspondant à la TRACC (voir article **1.5** du présent C.C.T.P) avec leur incertitude. C'est un exercice de gestion du risque : les plans d'action devront permettre de s'adapter compte-tenu de la variabilité des précipitations (en particulier).

D'autres scénarios du système agro-alimentaire ont été réalisés dans le cadre d'autres projets de prospective menés sur le territoire métropolitain, comme celles de l'ADEME ou France Agrimer. Il est aussi autorisé de s'en inspirer, ou de les comparer aux scénarios créés dans Clim'EauFil. Dans le 1er cas, le titulaire veillera à les adapter au contexte des Hauts-de-France et de ses filières afin que ces récits soient assez spécifiques.

Le titulaire précisera une méthode de travail réalisable dans la journée réservée.

Cette journée devra aussi inclure un temps dédié au sujet des impacts régionaux et locaux du changement climatique, à la fois pour une mise à jour des connaissances et pour leur appropriation.

En vue du 2ème séminaire, le titulaire réalisera un support **mettant en récit chacun des scénarios retenus** et permettant aux participants de bien les comprendre et s'en rappeler pour construire les trajectoires correspondantes. Cette « mise en récit » s'appuiera sur des images, des histoires, vidéos ou tout autre format multimédia jugé utile.

La proposition de séquence de travail et d'animation devra aussi :

- Prendre en compte **que les participants n'ont pas tous le même niveau de connaissance et d'implication de la démarche Clim'EauFil, voire de la réalité du changement climatique.** Une proposition pour leur meilleure intégration devra être formulée. Celle-ci pourra démarrer avant le séminaire n°1 en encourageant les participants à prendre connaissance des informations à leur disposition ;

- **Aider à lever des freins d'ordre psycho-sociaux pour une mise en action effective** face au changement climatique (voir défi 2 au point [c](#)) ;
- Expliquer le processus de construction de la stratégie, le calendrier, le rôle de chaque acteur dans la suite de la démarche.

b) Construction des trajectoires et des feuilles de route inter filières

Le titulaire est chargé de concevoir une séquence de travail destinée au public ayant participé à la journée de co-construction des scénarios. L'objectif sera de co-construire au minimum deux trajectoires d'adaptation, au sens de la définition donnée à l'article [2.3](#) du présent C.C.T.P, sur la base des scénarios qui auront été choisis.

Méthodes d'animation :

Dans la conception des ateliers, le titulaire fera appel à **des méthodes aidant à dépasser les problèmes et actions déjà connues et/ou adaptées à la résolution de problématiques complexes avec de nombreuses inconnues** (telles qu'utilisées pour stimuler l'innovation, l'intuition, la recherche de stratégies d'entreprise...).

Il veillera à faire **prendre en considération un champ de perspectives** différentes pour trouver des choix favorables aux différents acteurs et à la hauteur des enjeux.

Pour la construction des feuilles de routes inter-filière, l'échelle de travail sera celle de l'exploitation agricole. Néanmoins chaque type d'acteur est mis à contribution.

La feuille de route décrira comment chaque maillon de chaque filière concernée rend possible ces pratiques à la ferme (voir point [d](#)) [de l'article 5.1](#) du présent C.C.T.P : Exemple adaptable d'une fiche action).

Résultat attendu :

Le collectif aura à travailler sur 2 versions de trajectoires, comme décrit plus haut, et leur donnera des noms communicants, puis en feuilles de route correspondantes (toujours selon la définition donnée à l'article [2.3](#) du présent C.C.T.P). *Il ne me semble pas pertinent de définir les trajectoires avant que le travail de construction avec les participants ait commencé sans biaiser l'exercice. Il faut laisser à tous les acteurs la possibilité de les construire, tout en mettant un point de vigilance sur le fait qu'une au moins soit très ambitieuse sur le plan environnemental.*

La méthode de travail devra permettre de challenger les propositions afin qu'elles soient compatibles, en priorité, avec les enjeux du changement climatique.

Elle devra évaluer les impacts sur des indicateurs à définir au démarrage, notamment sur la disponibilité de la ressource en eau, mais aussi sur les autres aspects environnementaux (atténuation, biodiversité...), sociaux et économiques dont il faudra convenir.

Pour aider cela, les leviers d'adaptation auront été priorisés, en termes d'efficacité et de faisabilité, avant le démarrage de la prestation (sur la base des livrables de la phase 1, [voir annexe 1 à l'article 6.1 du présent C.C.T.P](#), et du travail présenté en étape de démarrage).

La facilitation des ateliers devra permettre aux participants de travailler en priorité sur les leviers à fort impact, ou d'en choisir d'autres en ayant conscience qu'ils ont un faible potentiel⁶.

⁶ Les acteurs n'ont pas toujours un jugement objectif. Par exemple, la réutilisation d'eaux traitées est perçue comme une piste très intéressante. Mais les premiers projets concrets montrent plusieurs limites : périmètre très restreint car les canalisations et les bassins de stockage sont chers, les volumes ne viennent pas forcément se substituer à l'irrigation, qualité insuffisante des rejets de stations, etc.

Les feuilles de route devront contenir des objectifs à moyen et long terme (2050), ou tout autre moyen d'indiquer l'intensité avec lesquels seront déployés les leviers d'adaptation retenus.

Cela nécessite de définir des indicateurs et un point de départ **permettant d'une part de mesurer la progression (indispensable)⁷ et d'autre part l'effet sur la gestion quantitative de l'eau**. Celle-ci sous-entend de quantifier le plus possible les volumes d'eau des besoins en irrigation, des économies réalisées, et de l'infiltration dans le sol facilitée. (Ces quantifications se feront en fonction de l'état des connaissances au moment de l'évaluation, en particulier sur les effets sur l'infiltration de la pluie en fonction des pratiques agricoles – telles que l'intensité du travail du sol, couverts végétaux, modalités de récoltes- ou des aménagements du territoire).

Dans ce but, les porteurs de projet pourront proposer en amont un certain nombre d'indicateurs pour les mesures les plus impactantes. Mais la majorité des indicateurs sera choisie par les participants aux ateliers.

c) Éléments communs aux 2 séquences

3 types de défi sont communs à toute la séquence.

↳ **Défi 1) « prise de hauteur et niveau d'ambition »** : L'adhésion des décideurs, et la capacité des participants à « sortir » de leur cadre, des stratégies qu'ils ont déjà envisagées et à se projeter dans des scénarios et des trajectoires à la hauteur des enjeux.

↳ **Défi 2 « effet autruche ou écoanxiété »** : Permettre aux participants de comprendre la réalité scientifique du changement climatique et de l'intégrer.

Le sujet pouvant fréquemment provoquer du déni ou diverses réactions émotionnelles peu propices à la réflexion si elles ne sont pas accueillies, le titulaire veillera à proposer des activités spécifiques pour lever ces freins, en particulier à la première journée.

↳ **Défi 3 « canaliser les remarques »** : Encadrer les échanges pour qu'ils soient constructifs dans un temps restreint. Il faudra ainsi éviter les remises en question des travaux réalisés précédemment par le groupe, que ce soient les scénarios ou trajectoires, et les discussions stériles sur des problèmes connus, des remarques sur la politique agricole ou d'ordre divers qui n'aident pas à la construction de stratégies futures.

Le titulaire pourra proposer un moyen de recueillir les propos des personnes ayant besoin de s'exprimer sans « polluer » la suite des discussions (exemple : mur d'expression, boîte à idées, temps d'écoute encadré, etc.)

Aspects organisationnels :

Pour le 1^{er} séminaire avec comme objectif la construction des scénarios, un lieu aura déjà été réservé par les Agences de l'Eau. Il sera dédié à des séminaires avec possibilité de disposer de plusieurs salles de travail pour d'éventuels travaux en sous-groupes. Le titulaire précisera les besoins en équipement technique particulier (sonorisation, tableaux blancs, ...).

Dans l'hypothèse où l'animation nécessite la réalisation de supports (ex. films, maquettes, plateau de jeu de rôle...) le titulaire aura la charge de la réalisation de ceux-ci et sera rémunéré sur la base des prix renseignés à l'appui de l'annexe financière du présent marché (sous réserve de commande effective). Il aura la charge d'apporter tout le petit matériel nécessaire à l'animation des groupes de travail.

⁷ Exemple concret:

Les filières ont priorisé le levier « amener de la matière organique dans les sols ». Pour décrire l'amélioration de ce levier dans le temps, on peut choisir par exemple l'indicateur de résultat taux de m.o. moyen, et de nombreux moyens de l'atteindre, avec chacun leurs indicateurs – comme le retour des pailles, l'apport de fertilisation organique et de quelle source, etc. Ce sont ces moyens, ou actions, seront encore précisées dans les plans d'action. S'il est relativement facile pour les professionnels concernés de penser à des moyens, il plus compliqué d'avoir des valeurs de référence (point de départ) qui varient par territoire.

Les personnes à inviter auront été sélectionnées par les porteurs de projet. Les agences de l'eau resteront chargées de l'envoi des invitations. Si cela n'a pas été suffisamment clarifié à l'étape de démarrage, le titulaire pourra demander une liste des profils des invités (filière, type de structure etc. dans le respect de la protection des données).

Les livrables de cette étape de conception sont :

- Une recommandation sur les proportions de chaque profil de participant à retenir (si plus d'inscrits que de places) ;
- Les supports des invitations aux événements collectifs, et ceci pour chaque journée collective du projet (*à l'exception de la réservation de date et lieu pour la 1^{ère} journée ; le « save-the-date » aura été communiqué aux invités à la notification du marché*) :
 - image à insérer en signature,
 - carton d'invitation (papier ou autre), avec un texte engagement et mentionnant la place de l'événement dans la démarche globale jusqu'aux plans d'action,
 - programme des journées collectives en format PDF lisible par le logiciel Adobe Reader ou équivalent(s).
- Une présentation de l'animation prévue pour chacune des deux séquences de travail, et incluant le cas échéant les actions à réaliser avant ou après les événements collectifs (cas de l'appropriation des résultats de la phase 1, et de valeurs de référence pour les indicateurs). La méthodologie proposée sera justifiée, en montrant en quoi elle répond aux défis listés au point c), en et en identifiant les clés de succès et les risques. Pour ces derniers, une proposition sera faite pour les réduire.
- Un déroulé horaire de la journée de travail de co-construction des scénarios et de la journée de travail de co-construction des trajectoires.
- Un cahier des charges de la configuration des espaces de travail et conditions matérielles, y compris la restauration pour chacune des deux séquences (ce cahier des charge sera mis à la disposition du titulaire du marché en charge de la logistique et du titulaire en charge de la restauration (si la salle réservée ne dispose pas d'un traiteur dédié).
- Le choix de la façon de mettre en récit les scénarios. Ce livrable ne pourra être terminé qu'après la 1^{ère} journée collective, mais le format et un exemple seront décrits dans cette phase de conception.

À l'issue de l'étape de conception des ateliers/séquences de travail, un COTECH est organisé par le titulaire dans les locaux de l'agence de l'eau Artois Picardie avec pour objet de présenter les livrables.



Calendrier de l'étape 2 : La durée maximale de réalisation de l'étape 2 à partir de la notification du bon de commande et jusqu'à la tenue du COTECH est de 30 jours calendaires. Si l'animation envisagée par le titulaire implique la création de supports (films, jeux ...) pour lesquels une validation et un bon de commande est nécessaire avant ce COTECH, compte-tenu des délais de réalisation, une réunion de validation partielle pourra être organisée à la demande du titulaire.

Les supports d'invitation à la première journée collective **seront fournis sans attendre la tenue du COTECH** et si possible sous 10 jours. Les autres supports utiles devront être finalisés pour la tenue de leurs ateliers respectifs et un exemplaire devra être remis à chacune des deux agences.

Les événements collectifs inter-filière se tiendront **sur 1 journée la 1^{ère} quinzaine de janvier 2026 puis 2 journées consécutives idéalement avant mars 2026**. Ces dates sont prévisionnelles et seront ajustées au moment de la réunion de démarrage. **Pour le 2^{ème} séminaire, la date sera à proposer par le titulaire impérativement à une période de disponibilité des acteurs agricoles.**

2.4.3 [étape 3] Animation des séminaires et rédaction des livrables

Aspects organisationnels :

L'agence de l'eau adresse un bon de commande au titulaire du marché pour l'animation des ateliers et séquences de travail pour la construction des scénarios et trajectoires.

Deux séquences distinctes sont prévues :

- Le séminaire 1 : pour la construction des scénarios d'une part (d'une journée) ;
- Le séminaire 2 : pour la construction des trajectoires et feuille de route inter filières d'autres part (deux jours).

Le titulaire est chargé de l'animation de la journée sur la base de sa proposition validée. Il met à disposition toutes les ressources d'animation nécessaires à la bonne réalisation des séquences de travail.

Le titulaire sera également chargé de fournir en temps réel des supports de communication libre de droit (photos, textes de post, vidéo ...) pour permettre une valorisation de l'évènement sur les réseaux sociaux ou supports de communication des agences et des partenaires.

Le titulaire n'est pas chargé de la réservation des lieux et de la restauration, qui sont pris en charge par d'autres prestataires, mais il est chargé de la coordination de ces prestataires pour ces journées de travail.

Lors du séminaire de 2 jours, dans l'optique où les participants pourront loger à proximité, le titulaire prévoira une animation de la soirée, dans l'objectif de tisser des liens et de faciliter le travail en inter-filière par la suite. (Celle-ci sera non obligatoire et ne devra pas nuire à la disponibilité d'esprit du lendemain.)

Le titulaire n'est pas chargé de l'envoi des invitations.

De même l'accueil comprenant l'enregistrement des participants lors des journées de travail sera réalisé par le titulaire du marché référencé 23-M.N.I-02 si le lieu d'accueil est situé dans le bassin Artois-Picardie. Néanmoins, le titulaire réalisera les supports des invitations (voir livrable de l'article 2.4.2 du présent C.C.T.P) en accord avec la « stratégie de mobilisation ».

Rédaction des livrables :

À l'issue de la 1^{ère} journée de construction de scénarios, le titulaire remettra dans un délai de 15 jours calendaires un compte-rendu des ateliers, avec la description des scénarios retenus. Celle-ci devra permettre aux représentants des filières de les communiquer au sein de leurs structures respectives.

À ce stade il ne sera pas demandé de validation externe afin de ne pas remettre en question le travail réalisé avec des décideurs, et de ne pas solliciter les acteurs à de trop nombreuses reprises.

En plus de la synthèse du 2^{ème} séminaire, il est attendu de la part du titulaire sa propre appréciation des FR (feuilles de route) répondant à 2 questions distinctes. Cette évaluation ne sera pas communiquée aux participants. Elle servira aux membres du COPIL à ajuster la suite du projet.

- Est-ce que leur *contenu (niveau d'information)* permet d'en mesurer la réalisation et l'efficacité ? Est-il nécessaire de compléter avec des indicateurs ; valeurs ?
- Est-ce que leur *impact (niveau d'adaptation)* est suffisant au regard des enjeux (voir priorisation des enjeux à l'article 1.5 du présent C.C.T.P). ?
- Le titulaire pourra aussi identifier les éléments favorisant l'évolution sociétale.

Les livrables de cette étape 3 sont :

Livrables clés :

- [LC3] Un rapport décrivant les deux **scénarios co-construits** par les participants et retenus pour la construction des trajectoires, dont : soit un résumé communicant (4 pages maximum), soit le support de « mise en récit » (au format approprié).
- [LC4] Un rapport décrivant les deux **trajectoires co-construites** par les participants, incluant une synthèse communicante.
- [LC5] Un rapport décrivant les deux **feuilles de routes inter filières** co-construites lors des ateliers (V1).
- [LC5bis] Evaluation confidentielle des feuilles de route par le titulaire : niveau d'information, et niveau d'adaptation.

Autres productions, pour chacun des 2 séminaires :

- Un support de présentation des COPIL ainsi que les comptes rendus des COPIL.
- Les feuilles d'émargement des participants et leur autorisation d'utiliser leur image sur les supports de communication des partenaires du projet.
- Des photos et/ou vidéos et propositions de textes pour communiquer sur les réseaux pendant ou après le temps des séquences de travail.

Un COPIL sera organisé par le titulaire, dans les locaux de l'Agence de l'eau à Douai, entre les deux évènements pour :

- Dresser un bilan de la première séquence, et évaluer le niveau d'implication des acteurs filières et des représentants de la profession agricole,
- Partager les deux scénarios retenus et nuances associées.

Un autre COPIL sera organisé par le titulaire à l'issue de la seconde séquence afin de présenter :

- La synthèse de la seconde séquence de travail,
- L'analyse critique du titulaire.



Calendrier et délais de l'étape 3 :

Après la tenue de l'atelier de construction des scénarios :

La durée maximale de production des livrables est de **15 jours** calendaires. Le COPIL aura lieu la semaine suivante (date prévisionnelle fin janvier 2026)

Après la tenue du séminaire pour les feuilles de route :

La durée maximale de production des livrables est de **40 jours** calendaires (compte-tenu de la quantité de matière et d'éventuels congés de fin d'année).

Le COPIL aura lieu au moins 2 semaines après l'envoi des feuilles de route (date prévisionnelle 1^{ère} quinzaine d'avril 2026).

2.4.4 [étape 4] Évaluation et validation des feuilles de route

Évaluation et validation (hors prestation)

Le titulaire n'intervient pas dans cette action.

Elle est décrite en annexe 3 jointe à l'article 6.3 du présent C.C.T.P, pour la bonne compréhension du processus.

Outils pour la phase 3 :

L'agence de l'Eau adresse un bon de commande pour cette préparation du début de phase 3.

1. Il est attendu du titulaire des conseils sur les modalités de choix de la feuille de route à retenir pour la phase 3. La sélection pourrait être faite par les structure publiques (COFIL), par les filières, ou par les deux groupes. Le moment opportun ne devra pas décourager les filières de finaliser 2 versions contrastées, pour pouvoir les comparer.

2. Le titulaire devra fournir des modèles de document support (fiches actions, etc.) que les filières utiliseront pour décrire plus précisément les actions inscrites dans les feuilles de route.

Il s'agit a minima de fournir des modèles à compléter par chaque filière, de façon à avoir des rendus similaires et cohérents.

Ces modèles seront adaptés selon les filières, en reprenant les leviers/actions qui les concernent d'après les feuilles de route, et rappelant les interactions avec les autres. Un exemple de fiche-action est donné : voir point [d\) de l'article 5.1](#) du présent C.C.T.P : Exemple adaptable d'une fiche action.

3. D'autres « outils » seront proposés pour faciliter ce travail, que les filières réaliseront en autonomie en début de phase 3 (voir étape suivante).

Les livrables de cette étape sont :

Livrables clés :

- [LC7] Les outils d'accompagnement des acteurs à construire un plan d'actions, **1 dossier (ensemble de fiches) par filière ou type de structure, soit au moins 15 versions.**
- Une note sur le choix de feuille de route.



Calendrier de l'étape 4 : La durée de productions de ces livrables est de 60 jours calendaires après l'envoi du bon de commande. (Cette action interviendra en parallèle de l'évaluation des FR, pour ne pas retarder le démarrage de la phase 3.)

Un COFIL aura lieu pour présenter les analyses des porteurs de projet. Le titulaire sera invité à y participer, mais sa présence n'est pas obligatoire.

Une réunion en présence du titulaire concernant la validation « outils pour phase 3 » se tiendra en visioconférence (d'1/2 journée, soit 4heures).

Une réunion « situation imprévue phase 2 » en présence du titulaire se tiendra en visioconférence (d'1/2 journée, soit 4heures).

2.4.5 Phase 3 : élaboration d'un plan d'actions inter-filière

Pour rappel, à l'issue de la phase 2, la démarche Clim'EauFil aura permis aux acteurs filières et aux représentants de la profession agricole de :

- ▶ Prendre conscience de la réalité du changement climatique et de son impact sur l'agriculture et ses besoins en eau dans la Région Hauts de France, et vice-versa,
- ▶ Créer un collectif convaincu que les démarches d'adaptation sectorielle ne permettent pas d'apporter seules les réponses aux enjeux et qu'il convient de travailler aussi dans un cadre permettant de prendre en compte l'ensemble des démarches,
- ▶ Partager deux trajectoire(s) et feuille(s) de route inter-filières contrastées, à la hauteur des enjeux du changement climatique avec un accent sur la quantité et qualité d'eau.

Objectifs et déroulé de la phase 3

Le plan d'actions sera construit sur la base d'une des deux feuilles de route validées par les filières en fin de phase 2.

Ce choix sera fait selon les conseils données en étape 4.

Les filières déclineront les grands **axes de la feuille de route en actions opérationnelles** pendant une période de travail en autonomie.

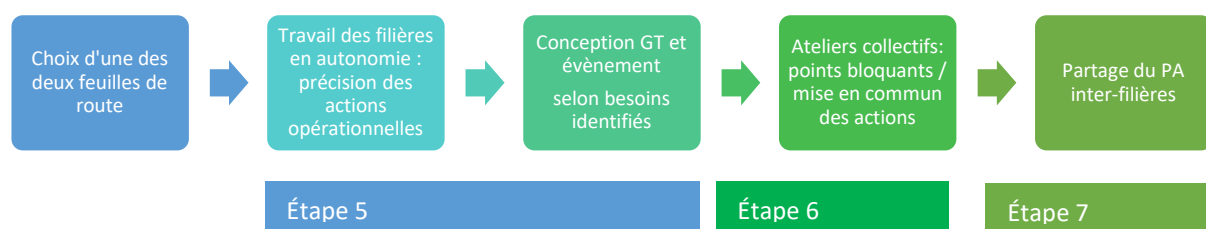
Le titulaire identifiera le besoin d'accompagnement complémentaire, et définira la méthodologie selon les besoins réels. Enfin, il les réunira pour une mise en commun, et un partage public du plan d'action construit.

L'animation des groupes de travail de la phase 3 visera à :

- ↪ Par filière : aider à la prise de décision entre acteurs concernés par la même culture mais avec des préoccupations différentes (producteurs VS acheteurs), voire avec des conflits d'intérêt (entreprises concurrentes). Le format d'échange devra être adapté en conséquence.
- ↪ En interfilière : s'assurer de la cohérence de l'ensemble, optimiser le temps de réunion.

Etapes de la phase 3 :

Les demandes de prestation sont définies ci-après dans les étapes 5, 6, et 7.



2.4.6 [étape 5] Identification puis conception de l'accompagnement complémentaire

L'agence de l'eau adresse un bon de commande au titulaire du marché pour cette étape.

1. Points d'avancée avec chaque filière

Pendant une période de travail en autonomie (prévisionnelle de 2 à 4 mois selon période de l'année), les filières devront décliner les grands axes de la feuille de route sélectionnée en actions opérationnelles.

Le titulaire programmera un temps d'échange pour chacune des filières, à mi-parcours, pour réaliser un point d'étape de leur avancée. Cela permettra d'anticiper le besoin d'accompagnement nécessaire pour la phase de mise en commun, et de connaître les éventuels freins.

Ces échanges auront lieu par visioconférence et d'une durée estimée de 2h. Les durées sont approximatives, et les dates seront choisies en prenant en compte les périodes d'indisponibilité des agriculteurs (moissons ou récoltes d'automne).

Un COTECH sera organisé en visioconférence pour la restitution du compte rendu de ces échanges avec les filières.

2. Prise de connaissance des fiches actions produites

À l'issue des 4 mois, le titulaire prendra connaissance des fiches actions produites par les filières. (Celles-ci seront transmises via le porteur de projet par souci de légitimité).

Le titulaire identifiera, le cas échéant, les points manquants pour aboutir à un plan d'actions opérationnel.

3. Méthodologie d'accompagnement complémentaire

Le titulaire proposera une méthode et un déroulé, et faisant le lien lever les freins identifiés précédemment. Cela comprendra une description des groupes de travail, de leur composition, et un calendrier des actions.

Il identifiera les clés de succès et les risques. Pour ces derniers, une proposition sera faite pour les réduire. Il concevra également un événement de clôture du projet ([voir étape 7](#)). Cette méthodologie sera présentée en COTECH puis en COPIL pour validation.

Livrables de cette étape :

- Un résumé écrit des entretiens « point d'avancée » avec les filières + support du COTECH
- [LC8] Une note de méthodologie d'accompagnement des filières pour finaliser la construction du plan d'actions, avec planning prévisionnel
- [LC8 bis] Une version mise en page pour communication aux participants (type plaquette)
- Le contenu prévisionnel de l'évènement de clôture



Calendrier de l'étape 5 : Le COTECH de point d'avancée aura lieu dans les 3 mois après notification du bon de commande.

Le délai de conception de l'accompagnement complémentaire (livrables du point 3) et de présentation en COTECH est de **30 jours calendaires**, à compter de la transmission par le porteur du projet des travaux des filières (point 2).

Le COPIL aura lieu dans les 15 jours suivants.

2.4.7 [étape 6] Animation des groupes de travail complémentaires

L'agence de l'eau adresse un bon de commande pour l'animation des groupes de travail, ou d'autres actions selon la méthodologie validée en COPIL à l'étape précédente.

Livrables de cette étape :

- **[LC9] Le plan d'actions inter-filière 8**

- Une appréciation de l'avancée de ces GT sera communiquée lors du COPIL à mi-parcours de l'étape 7.



Calendrier et délais de l'étape 6 : La durée de cette étape sera ajustée en fonction des besoins et de la période de l'année, et prenant en considération les périodes de disponibilité des acteurs agricoles. (Calendrier prévisionnel : 3 mois)

2.4.8 [étape 7] Partage des plans d'actions – clôture du projet

Cette étape fait l'objet d'un bon de commande. Elle concerne l'organisation et l'animation d'un événement de clôture du projet, réunissant les invités aux événements de 2025/2026, pendant une journée.

Les objectifs de cet événement seront de :

- Partager les plans d'action finalisés et célébrer le travail accompli,
- Communiquer sur le suivi de leur mise en œuvre au-delà de la fin de ClimEauFil (défini par les porteurs de projet),
- Présenter, pour inspiration, des actions ou projets concrets déjà réalisés par certains acteurs, ou autre sujet d'intérêt pour les participants en lien avec l'objectif d'adaptation au changement climatique.

Les livrables de cette prestation sont :

↳ Avant le séminaire :

- **Une proposition de trois lieux d'accueil avec restauration** dans le périmètre du bassin Seine-Normandie et en dehors du bassin Artois-Picardie, accessibles en transport public ou navette organisée pour des participants répartis dans les Hauts-de-France, dans un délai qui permette à l'une des deux agences de l'eau de passer une commande pour réservation (4-5 mois) ;
- Une présentation de l'animation du séminaire en justifiant la méthodologie proposée ;
- Un déroulé détaillé de l'évènement (programme intervenants) ;
- Les supports d'invitation : save-the-date, plaquette ;
- La gestion des invitations et inscriptions (respectant les quotas par profil d'acteurs définis à l'étape 2) ;
- Un appui aux présentateurs sélectionnés pour préparer des supports visuels avec une certaine cohérence graphique (par exemple : trame de posters pour des parties du plan d'action, illustrations en fonds de stands, etc.) ;
- Une version projet d'autres supports d'animation proposé.

⁸ Ou le cas échéant, l'avancement de leur construction. NB. Le titulaire facilite et encourage le travail des participants, mais ne peut être tenu responsable de la non-finalisation des plans d'actions si les filières ne s'investissent pas suffisamment.

↳Pendant :

- Pour information : l'accueil physique des participants, la restauration, et l'aménagement des salles seront pris en charge par le titulaire du marché « évènementiel » de l'une des deux agences selon la localisation de l'évènement.

- **Animer l'évènement ;**

- Des photos et/ou vidéos et propositions de textes pour communiquer sur les réseaux pendant le temps des séquences de travail.

↳Après sa tenue :

- Les feuilles d'émargement des participants et leur autorisation d'utiliser leur image sur les supports de communication des partenaires du projet ;
- Les supports de communication réalisés en version informatique et libres de droits (diffusables sur la page internet du projet).

Un COPIL aura lieu avant la tenue de cet évènement de clôture avec pour objet :

- Etat d'avancement de la finalisation des plans d'action (étape 6 réalisée en parallèle),
- Valider le programme définitif.



Calendrier et délais de l'étape 7 : Le bon de commande sera envoyé après validation des livrables de l'étape 5 de conception.

Les propositions de lieux situés dans les hauts de France en dehors du bassin Artois-Picardie et dates seront fournies sous 15 jours calendaires et les supports d'invitations (hors programme détaillé) dans les 15 jours après confirmation de la réservation par l'agence de l'Eau.

Le délai indicatif pour réservation d'un lieu de séminaire est de 4 à 5 mois au minimum.

La date de l'évènement devra correspondre à une période de disponibilité des acteurs agricoles (idéalement en hiver 2026-2027, ou septembre 2027).

À compter de la date de notification du bon de commande, la durée maximale de réalisation des livrables jusqu'au COTECH est soit de **90 jours**, soit une durée permettant de les valider en **COPIL au plus tard 1 mois** avant l'évènement (durée la plus courte entre les deux).

3 MODALITÉS TECHNIQUES

3.1 ORGANISATION

Le marché est piloté par un comité de pilotage (COFIL) qui réunit les membres de la démarche Clim'EauFil.

Le comité de pilotage est appuyé par deux référents-pilotes en la personne de Madame Alexandra Florin, chargée d'intervention spécialisée à l'agence de l'eau Artois-Picardie et de Madame Perrine Cluzel, chargée d'opération à l'agence de l'eau Seine-Normandie.

Madame Pascale Nempont, chef de service stratégie et prospective à la Chambre régionale d'agriculture est associée au pilotage.

Elles forment le COTECH dans sa version la plus réduite. Celui-ci est fréquemment élargi à des représentants d'autres membres porteurs de la démarche : DRAAF, DREAL, ADEME.

Occasionnellement il fait appel aux experts d'autres structures : Agrotransfert Ressources et Territoires, INRAE, Région Hauts-de-France, Chambre de Commerce et Industrie (CCI).

Le titulaire du marché devra assurer l'animation des réunions du comité de pilotage et en rédiger le compte-rendu. Lors de ces réunions, il sera demandé au titulaire du marché d'être attentif à la présentation de ses productions (durée limitée, clarté, présentation synthétique) afin de donner la priorité aux réactions des personnes présentes et aux échanges.

Toutes les réunions organisées avec le comité de pilotage (COFIL) se tiennent **sur le site de Douai ou de Compiègne**, avec un équilibre sur l'ensemble du projet entre les 2 établissements des Agences de l'Eau. Elles sont précédées par une réunion ou des échanges avec les référents-pilotes, afin notamment d'établir l'ordre du jour et de préparer la réunion du comité de pilotage.

Pour les autres échanges avec les référents-pilotes, le téléphone ou la visio-conférence seront privilégiés.

Le titulaire devra prévoir les réunions ci-dessous, en plus de son travail de production et de la tenue des événements collectifs (4 journées + 15 réunions courtes + GT complémentaires étape 6).

3.2 EXIGENCES ENVIRONNEMENTALES

En tant qu'établissement public de l'État, placé sous la tutelle du Ministère de la Transition écologique, les Agences de l'eau sont engagées dans des actions visant à soutenir la mise en œuvre de démarches environnementales dans le cadre de l'exécution de leurs marchés.

Dans ce cadre, les conditions d'exécution des prestations comportent des éléments à caractère environnemental qui prennent en compte les objectifs de développement durable comme suit : Il est exigé que le titulaire et ses co-traitants/sous-traitants respectent une démarche éco-responsable visant à limiter l'impact environnemental de leurs interventions dans le cadre de ce marché.

À cet effet, le titulaire et ses co-traitants/sous-traitants se conforment aux exigences définies ci-après :

- Concernant les livrables à produire sur support ou format dématérialisé : le titulaire et ses co-traitants/sous-traitants privilégieront le partage des livrables prévus au présent marché via une plate-forme dédiée d'échange de documents, conformément à la proposition du titulaire remise à l'appui de son offre dans sa note méthodologique, afin de limiter la transmission en pièces jointes par messagerie électronique ; permettant ainsi de réduire l'empreinte environnementale du numérique dans l'exécution des prestations. Le

titulaire veillera à garantir quant au maintien de la validité des liens de transfert des livrables afin de les laisser à la disposition de l'Agence tout au long de la durée du marché.

●Concernant les déplacements réalisés dans le cadre du présent marché :

Le titulaire et ses co-traitants/sous-traitants doivent s'attacher à favoriser, dans la mesure du possible, la limitation des émissions de gaz à effet de serre pour l'exécution des prestations tout en assurant leur bonne réalisation et privilégieront les déplacements à pied, ou avec des véhicules à propulsion humaine ou en transports en commun.

Si l'utilisation de véhicules individuels est indispensable, le titulaire et ses co-traitants/sous-traitants privilégieront de préférence des véhicules fonctionnant à l'énergie électrique ou au gaz de pétrole liquéfié (GPL) ou au gaz naturel pour véhicules (GNV) ou à l'hydrogène ou encore des véhicules hybrides (mixtes électriques et essence) conformes aux normes en vigueur.

Dans le cas de recours à une prestation externe ou à la location de véhicules pour l'exécution des prestations objet du présent marché, le titulaire et ses co-traitants/sous-traitants s'engagent à ce que les véhicules utilisés respectent les prescriptions décrites ci-dessus.

Le titulaire et ses co-traitants/sous-traitants communiquent à l'Agence de l'eau Artois-Picardie à tout moment sur simple demande, les justificatifs relatifs aux modes de déplacement utilisés pour la réalisation des prestations (cartes grises des véhicules avec justification de la catégorie Crit'Air, abonnement, titre de transport...). Des contrôles pourront être opérés notamment lors de la présence de véhicules ou de personnes sur l'un des sites objet du présent marché.

Les modes de déplacements seront conformes à la proposition du titulaire remise à l'appui de son offre.

Étapes du marché	Participants incluant le titulaire	Sujet	Durée : ($\frac{1}{2}$ journée = 4 heures)	Mode de réunion
Démarrage et prise de connaissance (Étape 1)	Référents-pilotes	Lancement	$\frac{1}{2}$ journée	Présentiel à Douai
	CRA HDF	Transmission données et état des lieux des connaissances	$\frac{1}{2}$ journée	Présentiel à Arras
	Référents-pilotes	Préparation du COPIL	$\frac{1}{2}$ journée	Visioconférence
	COPIL	Fin d'étape (présentation méthodologie et calendrier)	$\frac{1}{2}$ journée	Présentiel à Compiègne
Conception des ateliers (Étape 2)	Référents-pilotes	Supports d'invitation + avancement à mi-parcours + Validation pour réalisation de support d'animation spéciaux	$\frac{1}{2}$ journée	Visioconférence
	Référent-pilote (COTECH)	Fin d'étape (présentation des livrables)	$\frac{1}{2}$ journée	Présentiel à Douai
Animation journées collectives (Étape 3)	Référents-pilotes	Réception des scénarios et préparation du COPIL	$\frac{1}{2}$ journée	Visioconférence
	COPIL	Post-construction des scénarios	$\frac{1}{2}$ journée	Présentiel à Compiègne
	Référent-pilote	Bilan du 2 ^e séminaire, Avancement synthèse	$\frac{1}{2}$ journée	Visioconférence
	Référent-pilote	Préparation du COPIL	$\frac{1}{2}$ journée	Visioconférence
	COPIL	Présentation des feuilles de routes et appréciation du titulaire	$\frac{1}{2}$ journée	Présentiel à Douai
Étape 4 : Outils pour la phase 3	Référent-pilote	Validation « outils pour phase 3 »	$\frac{1}{2}$ journée	Visioconférence
	Référent-pilote	Situation imprévue phase 2	$\frac{1}{2}$ journée	Visioconférence
Étape 5 : Conception accompagnement phase 3 selon besoins	Référent-pilote (COTECH)	Restitution des entretiens avec les filières	$\frac{1}{2}$ journée	Visioconférence
	Référent-pilote	préparation du COPIL	$\frac{1}{2}$ journée	Visioconférence
	COPIL	Présentation de la méthodologie	2h	Présentiel à Compiègne
Étape 6 : Animation GT complémentaires avec chaque filière qui le nécessite	Représentants filières	organisation et animation de groupe de travail	$\frac{1}{2}$ journée <u>par filière</u>	Présentiel ou Visioconférence selon bon de commande cf. étape F6.b ou F6.C du BPU
	Référent-pilote	Préparation, informations sur l'avancée des travaux	$\frac{1}{2}$ journée	Visioconférence
	Référent-pilote	Situation imprévue phase 3	$\frac{1}{2}$ journée	Visioconférence
Étape 7 : Évènement de fin de projet	Référent pilote + COTECH	Préparation COPIL de présentation du programme	$\frac{1}{2}$ journée	Visioconférence
	COPIL	Programme évènement de clôture	$\frac{1}{2}$ journée	Présentiel à Douai

4 PLANNING PRÉVISIONNEL

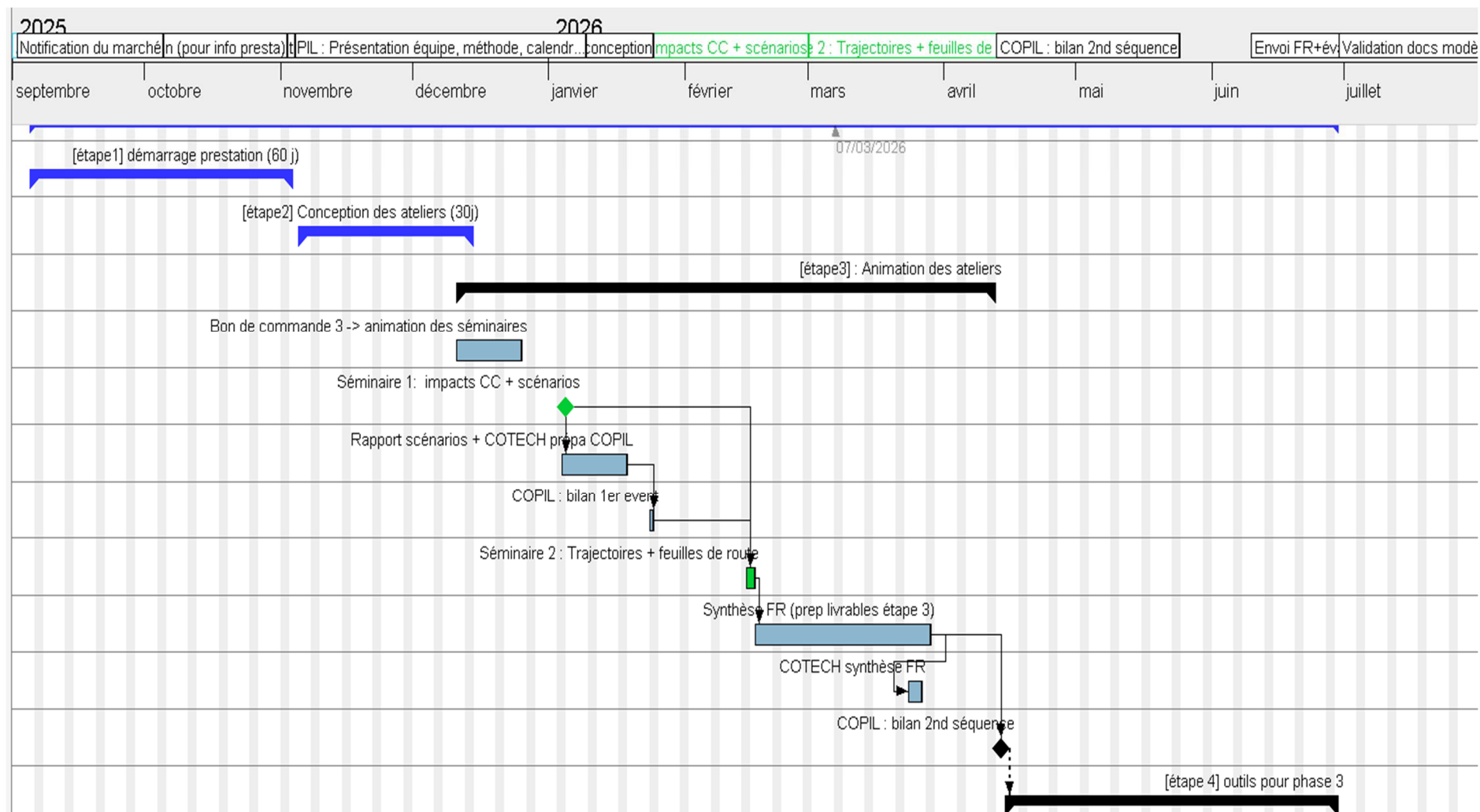


Figure 4 - Diagramme de Gantt prévisionnel pour la phase 2, avec zoom sur les 2 séminaires (en vert).

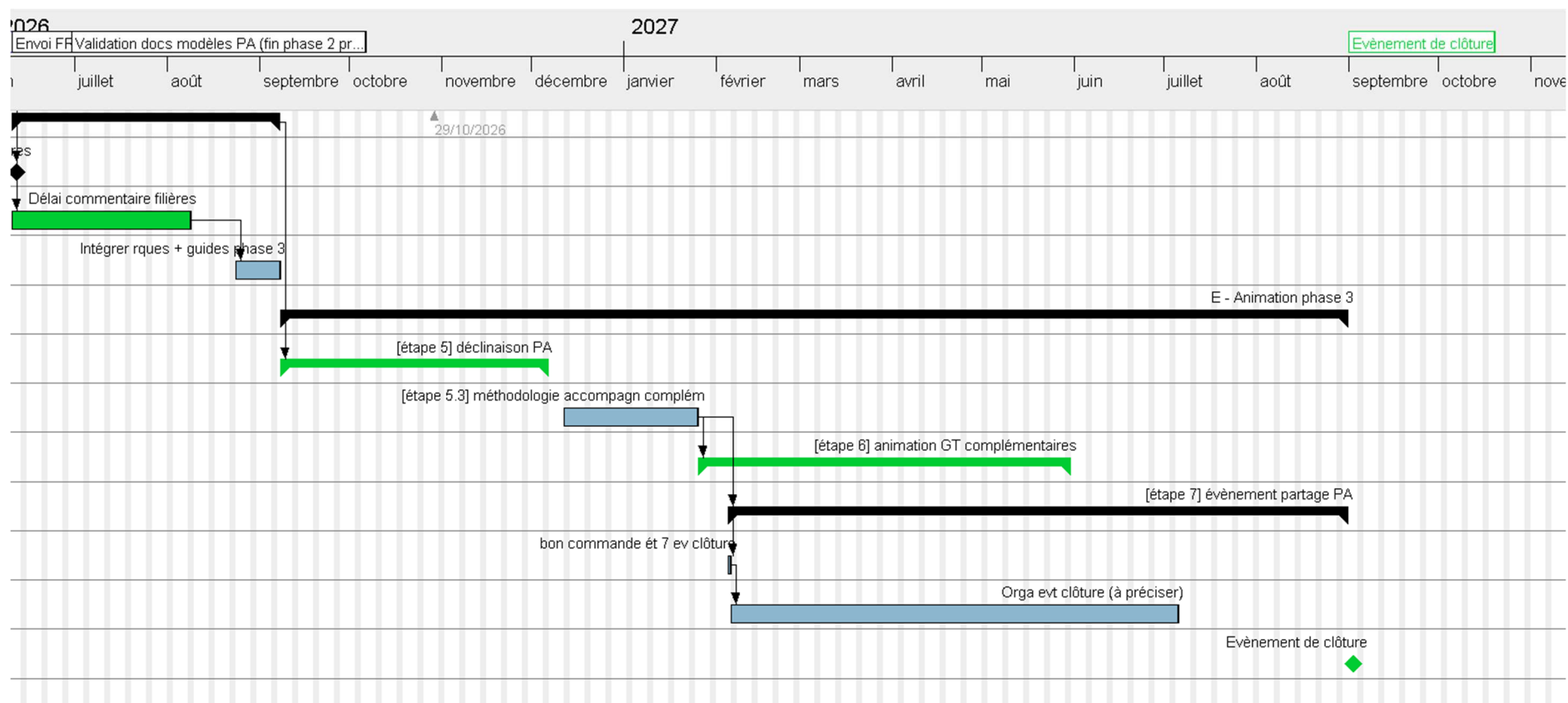


Figure 5 - Diagramme de Gantt prévisionnel pour la phase 3. Les durées pourront être adaptées sur conseil du titulaire. En vert, étapes demandant la participation des filières.

5 LIVRABLES ET MODALITÉS DE RÉCEPTION

5.1 PRÉCISION SUR LE CONTENU DES FEUILLES DE ROUTE

Chacune des versions FR1 et FR2 décrira, les éléments ci-dessous.

Sur le choix d'indicateurs de progression :

→ Si les indicateurs peuvent être quantifiés, on indiquera un point de départ en 2025, 1 ou 2 intermédiaires, et 2050 ;

→ À défaut, au minimum **on définira des niveaux qualitatifs**, tels que : inexistant / expérimental / adoption groupes pilotes / pratique courante / ... / généralisé, avec un code couleur ou symbole correspondant.

Selon les actions, les résultats pourront être visibles plus ou moins rapidement. Ceci sera reflété dans la date d'objectif intermédiaire.

A. Un résumé de la feuille de route en 2 pages max, et sous forme adaptée pour une communication large (infographie ; poster...).

B. Le contexte / scénario à laquelle répond cette feuille de route.

C. Une vue d'ensemble et synthétique des leviers retenus, leur priorisation, et la progression visée (quelle rapidité et intensité). Exemple : diagrammes barres de la planification écologique. Les « mesures sans regrets » communes aux 2 versions de feuilles de route seront identifiées comme telles, en début de liste.

D. Une description de chaque solution, avec les contributions à chaque échelon des filières, dans un format résumé pratique à consulter (tableau, schéma, planning) : voir point d ci-dessous : Exemple adaptable d'une fiche action

E. Un code de fiche, et des renvois vers les autres fiches actions lorsqu'elles sont dépendantes :

- ▶ Le groupe de levier à laquelle elle appartient (cf. « 7R »), et le type d'exploitation concernée si pertinent
- ▶ La solution technique, à l'échelle de l'exploitation agricole.
- ▶ Une priorisation pour les moyens à déployer (par exemple de + à +++).
- ▶ Tous les types d'acteurs concernés par la mesure, et leur implication respective.

F. Une explication plus détaillée sous forme de texte : conditions de réussite, commentaires sur les indicateurs, difficultés de consensus entre acteurs, explications si la contribution n'a pas été validées par les bons représentants mais seulement imaginée par d'autres ; etc.

d) Exemple adaptable d'une fiche action

Pour rappel, les modèles de fiches seront à fournir pour le titulaire.

Ce tableau sert à illustrer le type de contenu attendu dans les feuilles de route (point D).

Les contributions attendues indiquées ici sont fictives, et la mise en page pourra différer.

Exploitation- type : Avec légumes d'industrie	Type de levier (cf. 7R) : Résistance des plantes	Solution : <u>Variétés tolérantes au stress hydrique</u>		Priorisation des moyens : ++	N° fiche
		Indicateur(s) 1 par ligne	Pt départ	Objectif intermédiaire / date	Objectif 2050
Amont / semenciers ou plants	Sélection selon critère stress hydrique				
Amont / R&D et conseil	Evaluation des variétés existantes, tenir à jour une liste validée des « économes »				
Agriculture Association des producteurs	-Culture et pilotage irrigation avec besoin réduit -Lobbying pour généraliser les bonnes pratiques				
Interprofession	Médiation, coordination des changements d'habitude				
Collecteurs / 1 ^{ère} transformation	-Modification cahier des charges -Bonification si variétés de cette liste	- Part des variétés acceptées			
Acheteur 2 ^{ème} niveau / distributeur	Acceptation + bonification. Si qualité de produit différente : marketing pour influencer l'habitude de consommation				
GMS / restauration collective	Ne plus acheter de variétés pas dans la liste préférentielle				
Institutions publiques	- En cas de soutien public à un projet, exiger ces variétés - Faire connaître la liste (actualisable)				
Financeurs / banques / assurance	NA				
...					

5.2 LIVRABLES DE LA PHASE 3

A la fin du projet, il est attendu UN « plan d'action » opérationnels, concernant la réalisation pour les prochaines années des actions validées dans les feuilles de route.

Il s'agit d'une déclinaison plus opérationnelle avec précisions :

- ▶ De calendrier,
- ▶ De moyens humains et financiers,
- ▶ Des partenaires associés, de l'organisation du travail,
- ▶ D'indicateurs de suivi et d'évaluation de la démarche.

Pour rappel, le titulaire fournira un modèle de plan d'action à compléter, à chacun des types d'acteurs, qui reprend les actions les concernant.

Il en sera de même pour tout autre document / outil permettant de guider chaque filière et que l'ensemble soit cohérent.

6 ANNEXES

6.1 ANNEXE 1 – LISTE DES PRODUCTIONS DE LA PHASE 1

Sujet	Description courte titre / contenu	Format de restitution	Origine donnée
IMPACTS du CC (sigle)			
Évolution localisée du climat	« Zones climatiques : quels leviers face au cc (sigle) en Hauts-de-France ? » Pour 7 zones	Livret (format pres.)	Biblio + model.
Impacts précis par culture	Fiches pour 9 cultures végétales (manque oléo-prot.), avec indicateurs agroclimatiques (IAC) et cartographie de la filière	Livret (format A4) Présenté aux 2 journées	Biblio + model.
Prospective sur les besoins en irrigation	-Pour chacun des 15 SAGE du bassin Artois-Picardie, état des lieux et modélisation 2050-2100 -Explication méthodologie	- 15 Livrets (format pres.) - § du rapport principal	Model.
ETAT DES LIEUX et actualité réglementaire			
Socio-éco	Caractérisation de l'agriculture et son poids en HDF / par zone / SAGE	Présenté 28/11/24 + dans livrets zones et gestion quantitative	Biblio Etude CRA
État d'avancée des filières	Analyses AFOM, synthèses « fait / à faire / attentes »	-15 posters -courtes vidéos - § du rapport principal	Interviews
Préoccupations principales des filières	1. Etude Ambition2040 2. Enquête auprès des agriculteurs (450), perspectives 2040	? + livret	Interviews industriel
Actualité et réglementation	Plan Eau, déclinaison pour l'agriculture et IAA () pour 2 bassins	Présenté 28/11/24	
LEVIERS d'adaptation			
Leviers amont (production)	Description et vue d'ensemble des possibilités, focus disponibilité de l'eau dans le sol	-Présenté 28/11/24 -2 Poster tous leviers	Biblio dont enquête
Leviers aval (transfo et conso)	-		
REUT et stockages	Réusage de l'eau : réglementation et potentiel/exemples en région	Présenté 28/11/24	
Priorisation des leviers	-7R (définir) -Liste par type d'exploitation, Liste sans regrets HDF	-1 poster ...	-Discussions partenaires - Ateliers 28/11
PROSPECTIVE			
Études du système alimentaire et de scénarios futurs	-Résumés d'une quinzaine d'études à une échelle pertinente	-fiches et/ou pres. synthèse	biblio
	Synthèse lecture croisée	Mind-map	Atelier porteurs
Briques pour construction scénarios	-Description fine de 16 variables - témoignages et conseils d'experts	« fiches » = docs A4 Capsules vidéo <i>EN COURS</i>	Biblio autres projets Interview d'experts

6.2 ANNEXE 2 - RÉSUMÉ DES « FICHES VARIABLES » SERVANT À CONSTRUIRE DES SCÉNARIOS FUTURS DE L'AGRICULTURE DES HAUTS-DE-FRANCE

Le dossier complet (86 pages) est également consultable, en annexe technique n°5 jointe au présent CCTP. Cette annexe n°2 est un résumé du dossier complet joint en annexe technique n°5.

6.2.1 Contexte et finalité

Dans le cadre de la **phase 2** du projet Clim'EauFil, une **étude prospective** a été réalisée entre janvier et **juillet 2024**, en partenariat avec l'école d'ingénieurs JUNIA ISA Lille. Ce dossier a été élaboré pour guider l'étape de *construction de scénarios* par les acteurs des filières agro-alimentaires.

L'approche par fiches variables et scénarios prospectifs permet d'organiser, de capitaliser et de synthétiser la documentation. **Cette structuration est essentielle pour élaborer des scénarios prospectifs et ainsi se projeter dans l'avenir. Elle offre ensuite aux acteurs les moyens de faire des choix éclairés en matière de stratégie d'adaptation et de positionnement, en fonction des évolutions envisagées.**

6.2.2 Contenu et structuration

Liste des variables

Cette étude vise à éclairer les évolutions possibles de l'agriculture en Hauts-de-France à travers l'analyse de **7 grands domaines**, représentés par **16 variables** (2 à 3 par domaine) jugées déterminantes pour l'avenir du secteur agricole. Ces fiches permettent notamment de différencier :

- Les **variables internes**, c'est-à-dire celles **maîtrisables** sur le territoire et auxquelles les acteurs du territoire peuvent contribuer,
- et les **variables externes**, régies par des acteurs extérieurs, sur lesquelles le territoire et ses acteurs n'ont pas directement la main (en rouge dans les micro-scénarios). Ils peuvent éventuellement exercer un pouvoir d'influence.
- les **variables dépendantes** des autres variables ou motrices, donc stratégiques.

Ces 7 thématiques et leurs variables sont les suivantes :

- **CLIMATS ET RESSOURCES** : Disponibilité des ressources & Accès à l'eau
- **POLITIQUES** : Politiques agricoles, Politiques de l'emploi & Gouvernance locale
- **POPULATION ET CONSOMMATEURS** : Évolution des populations & Comportements alimentaires
- **OFFRE ET FILIÈRES** : Modes de distribution & Organisation des filières
- **ÉCONOMIE** : Prix agricoles, Évolution des marchés mondiaux & Mondialisation et accords commerciaux
- **ENTREPRISES** : Modèle économique de l'entreprise
- **PRODUCTION AGRICOLE** : Technologies et innovations, Pratiques agricoles (intrants) & Bioéconomie

Cas du « changement climatique » :

Il n'est pas considéré comme une variable à proprement parler, dans le sens où on ne retient qu'un scénario pour le projet, celui correspondant à la TRACC (voir sous les exemples de micro-scénarios).

Structuration

Chaque variable est présentée en 4 à 5 pages selon une structure en quatre parties :

I. Définition de la variable : Cette première section vise à définir clairement la variable ainsi que les indicateurs permettant de la caractériser de manière objective et partagée. Elle précise également l'échelle géographique d'analyse et le lien de la variable avec les enjeux étudiés.

II. Analyse rétrospective : Cette partie retrace les principales évolutions observées au cours des 15 à 20 dernières années. Elle identifie les changements majeurs, leurs causes, ainsi que les facteurs explicatifs qui ont influencé la dynamique de la variable dans le passé.

III. Dynamiques de changement : Cette section explore les différentes forces susceptibles d'influencer l'évolution future de la variable, regroupées selon plusieurs types :

- **Tendances lourdes** : évolutions structurelles, engagées de longue date, dont la poursuite semble difficile à inverser (ex. : vieillissement démographique).
- **Incertitudes majeures** : éléments à fort impact potentiel, mais dont l'évolution future reste imprévisible.
- **Facteurs de rupture ou d'inflexion** : événements ponctuels ou changements pouvant modifier en profondeur une trajectoire déjà amorcée.
- **Tendances émergentes** : phénomènes récents, dont la consolidation ou l'atténuation reste encore incertaine.
- **Signaux faibles** : indices discrets ou peu visibles aujourd'hui, mais porteurs de transformations futures possibles.
- **Innovations** : avancées technologiques, sociales ou organisationnelles, parfois encore à l'état de projet ou d'idée, susceptibles de bouleverser le système existant.

IV. Hypothèses d'évolution (micro-scénarios) :

- **1 hypothèse tendancielle** : une projection future d'une variable fondée sur sa trajectoire passée, en supposant que rien ne change. Bien qu'elle soit rarement la plus probable à long terme, cette hypothèse sert de référence.
- **1 à 3 hypothèses contrastées** : elles envisagent des évolutions différentes, en s'appuyant sur des ruptures possibles : seuils critiques, nouveaux acteurs, changements d'échelle, comparaisons avec d'autres territoires, etc.

6.2.3 Exemple de micro-scénarios



Cas du « changement climatique » :

En 2024, la France s'est dotée de la TRACC (trajectoire de réchauffement de référence pour l'adaptation au changement climatique), afin d'avancer de manière coordonnée sur le sujet de l'adaptation face au changement climatique.

Ainsi, dans le scénario retenu, le réchauffement mondial se poursuit et se stabilise à + 3 °C en 2100 par rapport à

l'ère pré-industrielle, soit environ + 4 °C en moyenne sur la France métropolitaine (Ministère de la transition écologique et de la cohésion des territoires, 2024).

L'étude qui suit est basée sur la TRACC avec pour objectif final la neutralité carbone des activités agricoles en région.

6.3 ANNEXE 3 – ÉTAPE D'ÉVALUATION ET VALIDATION DES FEUILLES DE ROUTE

Pendant l'étape 4. Suite à l'envoi par le titulaire du rapport de synthèse des ateliers (LC5), celles-ci devront être consolidées de plusieurs façons.

1. Les porteurs de projet, en faisant appel aux experts régionaux (structures de R&D et conseil) aidera à **compléter les feuilles de route avec certaines données manquantes** (telles que des valeurs de référence pour les indicateurs de progression).

Ce point sera à préciser en fonction des besoins pour rendre les Feuilles de Route et leurs objectifs assez spécifiques et mesurables **[LC5bis]**.

2. Les porteurs de projet se chargeront d'évaluer le niveau d'adaptation au changement climatique des feuilles de route (V2) au regard des enjeux eaux (quantité et qualité), carbone, et biodiversité.

En priorité, il s'agira d'estimer les impacts en volumes d'eau consommée et/ou infiltrée selon les objectifs fixés à 2050. (Cela se basera sur les modèles de calcul et données disponible au 1^{er} trimestre 2026). D'autres indicateurs seront définis courant 2025.

Il est aussi envisagé une étude des impacts économiques des feuilles de route (gains et coûts), dont les responsables restent à définir.

3. Les participants devront faire circuler ces Feuilles de Route au sein de leur structure, le cas échéant les amender et les valider.

Ils seront invités à compléter les données manquantes qui manquaient lors des ateliers collectifs le plus rapidement possible (en particulier des indicateurs, au moins qualitatifs).

Le pilote (une des structures partenaires) organisera ces travaux intégrera les remarques en fonction de leur nature dans le livrable final.

a) Si elles sont sans conséquence sur l'ensemble de la feuille de route, les modifications seront faites directement.

b) Si elles remettent en cause la cohérence régionale ou l'adaptation aux enjeux, la situation sera décrite en avertissement dans le rapport.

Les livrables de cette action sont à réaliser par les porteurs de projet :

Livrables clés :

- [LC6] Les 2 versions de feuilles de route définitives et validées, avec en annexe :
 - Une évaluation des impacts des feuilles de route sur la gestion quantitative de l'eau
 - Une évaluation du niveau d'adaptation au changement climatique selon d'autres risques / enjeux
 - Une trace écrite de la validation de la majorité des participants, ou le cas échéant leurs demandes de modifications

Autres productions :

- Un support de présentation du COPIL, puis son compte-rendu.

Un COPIL aura lieu à mi-parcours de cette phase, afin de présenter l'analyse des impacts et de déterminer la façon de l'intégrer au livrable, et de valider l'envoi des feuilles de route finales aux filières.

La durée de cette phase est estimée à 5 mois (dont 2 mois pour point 3).

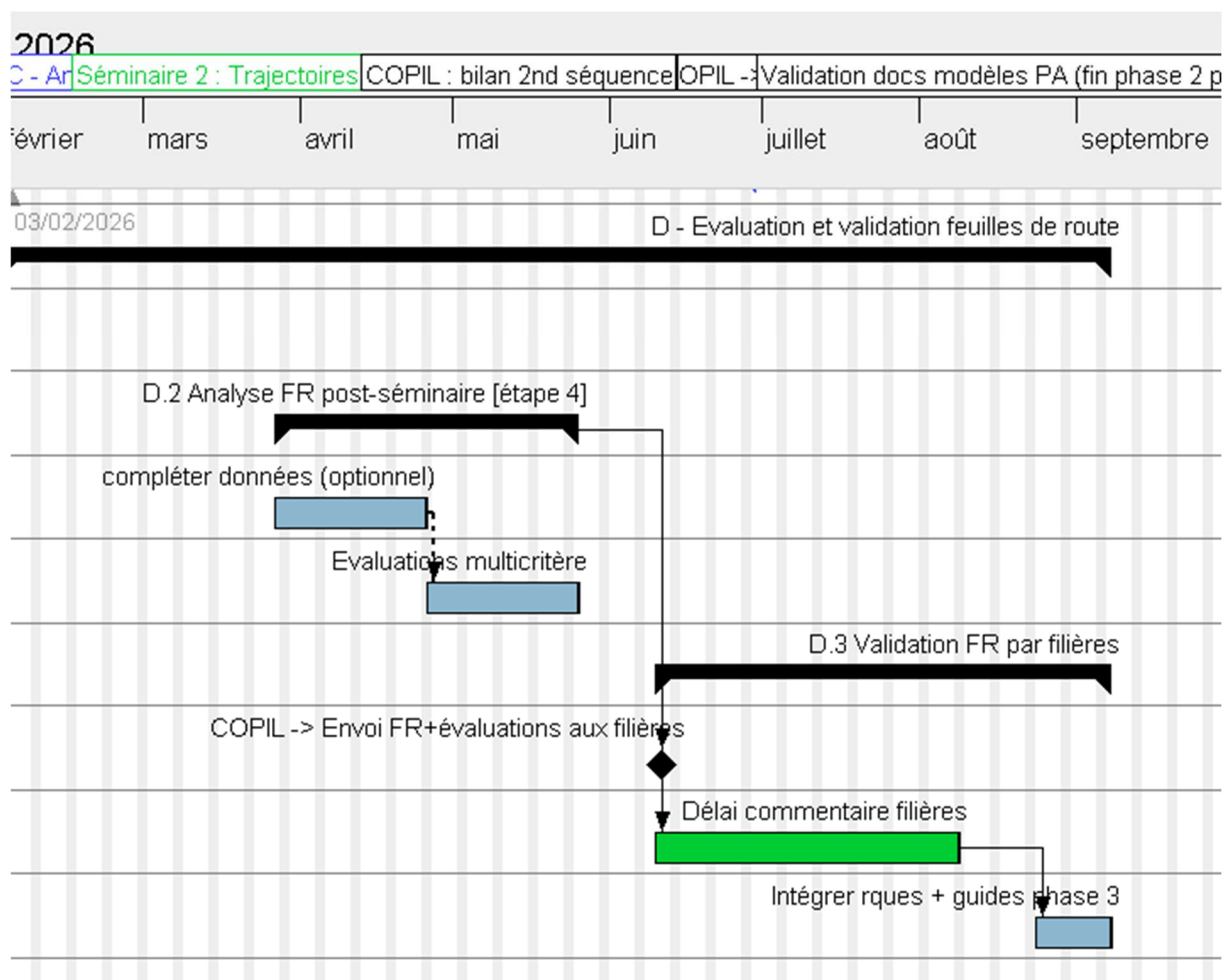


Figure 6 - Calendrier prévisionnel de l'étape 4 hors prestation

6.4 ANNEXE 4 – TABLEAU RÉCAPITULATIF DES ÉTAPES ET LIVRABLES

Etape + durée totale	Durée de l'étape*	Livrables (L) / Objectifs (O) LC = « Livable Clé »	Calendrier / échéance livrable
PHASE 2			
1 – démarrage et prise de connaissance	60j	<ul style="list-style-type: none"> - [LC0] la méthodologie d'animation, adaptée à la suite de la phase de démarrage - [LC1] une note de synthèse sur l'état des stratégies d'adaptation des filières et au regard des enjeux du changement climatique sur le sujet eau. - [LC2] une note de méthodologie actualisée incluant les conseils en termes de : <ul style="list-style-type: none"> a) communication sur le CC pour appropriation par les porteurs du projet b) mobilisation des participants, en particulier d'un public « décideur », et une proposition pour associer l'échelon « consommateurs » à la démarche - support ppt (ou équivalent) et compte-rendu du COPIL 	<p>Préparation COPIL : au plus tard à 55j.</p> <p>CR et annexes : fin d'étape (max 60j)</p>
2 – conception détaillée des séminaires et supports d'animation	30j	<ul style="list-style-type: none"> - Conseils sur proportions de chaque profil de participants - Supports d'invitations pour les 2 séminaires - Présentation de l'animation, avec solutions proposés aux défis communs aux 2 séminaires : « prise de hauteur et niveau d'ambition » ; « effet autruche ou écoanxiété » ; et « canaliser les remarques » - Déroulés horaires - Expression des besoins logistiques - Exemple/format de mise en récit des scénarios - création de support d'animation spécial (validation possible avant COTECH sur demande du titulaire) 	<p>COTECH de présentation : 30j après bon de commande</p>

Etape + durée totale	Durée de l'étape*	Livrables (L) / Objectifs (O) LC = « Livrable Clé »	Calendrier / échéance livrable
3 – animation séminaire 1 : construction scénarios	1j	<ul style="list-style-type: none"> - Obj : Mise à niveau des participants sur les impacts et la rapidité du cc, prise en compte des freins psycho-sociaux pour mise en action - Obj : Appropriation de la démarche : choix concerté de scénarios, explication du processus. - Feuilles d'émargement des participants et leur autorisation d'utiliser leur image sur les supports de communication des partenaires du projet ; - Des photos et/ou vidéos et propositions de textes pour communiquer sur les réseaux pendant ou après le temps des séquences de travail ; 	<p>Date prévisionnelle : mi-janvier 2026</p> <p>Réalisation des supports particuliers : pour la tenue de l'évènement</p>
	30j	<ul style="list-style-type: none"> - [LC3] Un rapport décrivant les deux scénarios co-construits par les participants et retenus pour la construction des trajectoires, dont soit un résumé communicant (4 p.max) soit le support de « mise en récit » (au format approprié). - Un support de présentation au COPIL, avec bilan et niveau d'implication de la 1^{ère} journée - Compte-rendu du COPIL 	<ul style="list-style-type: none"> - Dans les 15j après le 1er séminaire. (+1-j réunion prépa COPIL) - COPIL : semaine suivante
3 – animation séminaire 2 : feuilles de route	2j	<ul style="list-style-type: none"> - (Obj): Dépasser les problèmes et actions déjà connues, favoriser l'innovation et prise de perspectives différentes - (Obj) Choix de 2 trajectoires à la hauteur des enjeux priorités. Noms communicants pour chacune. - Les feuilles d'émargement des participants et leur autorisation d'utiliser leur image sur les supports de communication des partenaires du projet ; - Des photos et/ou vidéos et propositions de textes pour communiquer sur les réseaux pendant ou après le temps des séquences de travail ; 	<p>Date prévisionnelle : mi-février 2026 (avant mi-mars absolument)</p>
3 – synthèse des ateliers	60j	<ul style="list-style-type: none"> - Supports du COPIL de présentation des feuilles de route : - [LC4] Un rapport décrivant les deux trajectoires co-construites par les participants, incluant une synthèse communicante. - [LC5] Un rapport décrivant les deux feuilles de routes inter filières co- construites lors des ateliers (V1) - [LC5bis] Évaluation confidentielle du titulaire des feuilles de route : niveau d'information, et niveau d'adaptation 	<p>Livrables 40j après séminaire 2 = pour la préparation du COPIL</p> <p>COPIL min. 2 semaines après</p>
4 – Evaluation et validation FR (hors prestation)	4 mois (+1 selon période)	<ul style="list-style-type: none"> - [LC6] Les 2 versions de feuilles de route définitives et validées, avec en annexe : - Une évaluation des impacts des feuilles de route sur la gestion quantitative de l'eau - Une évaluation du niveau d'adaptation au changement climatique selon d'autres risques / enjeux 	<ul style="list-style-type: none"> - Ajout d'indicateurs/données manquantes pour calculs : 1 mois - Evaluations multicritère: 1 mois - COPIL : 15j

Etape + durée totale	Durée de l'étape*	Livrables (L) / Objectifs (O) LC = « Livrable Clé »	Calendrier / échéance livrable
		- Une trace écrite de la validation de la majorité des participants, ou le cas échéant leurs demandes de modifications	- Validation par filières : 1.5 mois + 1 selon période
4 – Outils pour la phase 3	60j	- [LC7] Les outils d'accompagnement des acteurs à construire UN plan d'actions, 1 dossier (ensemble de fiches) par filière ou type de structure, soit au moins 15 versions. - Une note sur la modalité de choix de feuille de route.	- 60j après envoi des FR
PHASE 3			
5 – Travail autonome des filières 5.1 et 5.2	2-3 mois (car automne-hivers propice)	- Programmation de points d'avancée avec 15 filières - Un résumé écrit des entretiens + support COTECH	- Après environ 1.5- 2 mois/ à définir - Après environ 3 mois : COTECH
5.3 – Méthodologie d'accompagnement complémentaire	1 mois	- [LC8] Une note de méthodologie d'accompagnement des filières pour finaliser la construction du plan d'actions, avec planning prévisionnel - [LC8bis] Une version mise en page pour communication aux participants (type plaquette) - Le programme prévisionnel de l'évènement de clôture	-
6 – Animation GT complémentaire	4 mois ? à préciser	- [LC9] Plan d'action commun finalisé	-
7 – Organisation partage des PA	5 mois	- Proposition de 3 lieux d'accueil situés dans les Hauts de France en dehors du bassin Artois-Picardie (15j) - Supports d'invitation (+15j) - Explication de l'animation + programme intervenants - Soutien aux présentateurs et/ou supports visuels pour illustrer des parties du plan d'action - Autre selon choix d'animation	- Bon dès fin étape 5. - Logistique + invitations : min 4 mois avant séminaire - Autres pour COPIL min. 1 mois avant
7 – Animation de l'évènement de clôture	½ ou 1j	- Feuilles d'émargement, photos et supports pour réseaux sociaux	En septembre ou novembre 2027

6.5 ANNEXE 5 – 19 FICHES VARIABLES SUR L'AGRICULTURE DES HAUTS-DE-FRANCE

Cf. annexe technique n° 5 jointe au présent C.C.T.P.